

Sant Ildefons:
62 anys d'història

Un barri on poder viure?



Índex

1. Introducció.....	1
2. Objectius	2
3. Metodologia.....	3
4. Quan es projecta el barri de Sant Ildefons?	4
4.1. Abans de Sant Ildefons, del s. XIX a l'any 1953.....	4
4.2. Plans per la construcció d'un nou barri (1953- 1958).....	6
4.3. Construcció de la "Ciudad Satélite" (1958-1973).....	8
4.4. Tipologia urbana final del barri de Sant Ildefons.....	1
4.5. Anys seixanta i setanta, anys posteriors a la creació del barri	4
4.5.1. Població resident al barri	6
4.5.2. Els primers serveis	8
• El Pavelló Poliesportiu i l'esport al barri de Sant Ildefons.....	9
• Les escoles	13
• Els mitjans de transport	2
4.5.3. Moviment associatiu de Sant Ildefons.....	3
• <i>Asociación de Vecinos de San Ildefonso</i>	4
• <i>Asociación Casino Cultural de San Ildefonso</i>	6
4.5.4. L'església.....	9
• Església de Sant Ildefons.....	9
• Església de Nuestra Señora del Pilar (Virgen del Pilar)	10
• Comunitat Cristiana Popular de Cornellà.....	11
• Equip pastoral.....	12
4.5.5. La Festa Major de Sant Ildefons.....	14
4.6. Anys vuitanta.	17
4.6.1. Situació política i les seves conseqüències	17
4.6.2. Dades de la població resident al barri als anys vuitanta.....	17
4.6.3. Centre Cívic de Sant Ildefons.....	19
4.6.4. Sentiment general.....	20
4.7. Anys noranta i principis dels 2000	21
4.7.1. Nous serveis	21
• CAP de Sant Ildefons.....	21
• Centre Comercial Sant Ildefons.	21
4.7.2. Punt d'inflexió: mitjans dels anys noranta	22

4.8. El barri en l'actualitat, 2005 – 2022	24
4.8.1. Pla d'Actuació Integral del barri de Sant Ildefons.....	25
• Habitatges	25
• Residència Teresa Duran	26
• Pavelló Poliesportiu Sant Ildefons.....	26
• Biblioteca Sant Ildefons.	27
• EBM Mag Maginet	27
• Remodelacions urbanístiques	27
4.8.2. Pla Director Comunitari.....	28
• Rehabilitació i millora de l'actual parc de habitatges	28
• Intervencions per mantenir, innovar i transformar l'espai públic.....	28
• Reforç social, cultural i educatiu.	28
• Fomentar la convivència i la cohesió social	29
4.8.3. Situació actual	31
5. Part pràctica	32
6. Conclusions.	34
7. Annexos.....	36
8. Webgrafia i bibliografia.....	62

1. Introducció.

Com ja s'ha esmentat amb anterioritat en l'abast, aquest treball de recerca explica la història del barri de Sant Ildefons de Cornellà de Llobregat, així com la seva situació actual.

El motiu o la causa que em va portar a realitzar aquest estudi sobre el barri de Sant Ildefons són diversos i de caràcter personal. En un principi, la tria del tema no va ser gaire complicada, ja que tenia una idea prèvia sobre alguns dels temes que volia treballar en aquest projecte. Atès a la fama que sempre ha tingut el barri de Sant Ildefons entre els habitants de Cornellà, en un principi, la meua idea principal era elaborar un treball on s'exposés la situació actual que es viu al barri, així com les opinions i prejudicis que poguessin tenir els veïns de la resta de Cornellà sobre el barri.

Per contra, a mesura que vaig anar elaborant el meu treball, recopilant informació de caràcter històric, vaig veure que Sant Ildefons tenia una història pròpia molt intensa, particular i única. Aquest fet em va fer veure que, abans de mostrar la situació actual del barri, havia de plasmar i fer constància de l'evolució d'aquest, des de la seva construcció. D'aquesta manera, analitzant un passat completament desconegut per a moltes persones (no només de Cornellà, sinó del mateix barri), podríem arribar a contextualitzar aquesta situació actual.

Si bé aquesta part històrica es tracta del contingut dedicat al marc teòric, va sorgir una idea única i il·lusionant per realitzar dins el marc pràctic. Així doncs, a més a més de la realització i anàlisi d'una enquesta (relacionada amb els prejudicis i opinions) i de diferents gràfics i taules (relacionats amb les dades la població actual), vaig decidir fer una sèrie d'entrevistes enregistrades en vídeo per tal de crear un reportatge com a producte final.

Aquestes entrevistes tenen la finalitat d'aportar veritat, credibilitat i originalitat al treball. Les persones entrevistades van exposar sense cap censura les seves opinions, experiències i punts de vista sobre diversos àmbits relacionats amb el barri de Sant Ildefons. D'aquesta manera, veïns, treballadors, educadors, professors i càrrecs públics i de l'Ajuntament van aportar els seus coneixements per tal de poder mostrar la realitat actual que es viu dins el barri des de totes les perspectives possibles.

2. Objectius.

Amb la realització d'aquest projecte, que commemora el seixanta-tercer aniversari del barri de Sant Ildefons de Cornellà, em marco com a objectiu principal i general la desmitificació i la visibilització de la realitat que es viu actualment al barri de Sant Ildefons.

Per tal de poder entendre i analitzar correctament aquest objectiu general, el treball consta d'una sèrie d'objectius específics clarament diferenciats.

El primer d'ells és explicar de manera clara i detallada la història del barri; des de la seva creació fins a l'actualitat. D'aquesta manera es pretén culturitzar al lector o lectora del TR i enriquir-lo o enriquir-la amb nous coneixements per tal de contextualitzar correctament la resta d'objectius del treball.

Seguidament, es pretén mostrar les situacions particulars de cada col·lectiu del barri, siguin veïns o veïnes, treballadors o treballadores o entitats. D'aquesta manera, veuríem com són i què fan aquests col·lectius que conformen la xarxa Sant Ildefons. També recollirem en el present treball les seves opinions en referència a la situació actual del barri.

Seguidament, es busca identificar i reconèixer les opinions i prejudicis que té la resta de Cornellà cap al barri de Sant Ildefons, així com les causes i els motius d'aquests. En referència a aquestes opinions, també exposarem el punt de vista particular dels veïns de Sant Ildefons sobre el barri i altres qüestions relacionades.

Com a objectiu final, se cerca la realització d'un treball inèdit i propi que consti de totes part demanades i elaborat amb la màxima perfecció possible per tal de la seva correcta difusió.

3. Metodologia.

El treball, com marca la normativa, està clarament diferenciat en dues parts: una part teòrica i una part pràctica.

Dins la part teòrica, que es realitza a nivell descriptiu, s'exposa de manera redactada i dividida en diferents subapartats la història del barri. Per a poder dur-lo a terme, s'ha realitzat una recerca documental historiogràfica on tindrem com a referència llibres i documents municipals, i en menor mesura, webs d'Internet, per tal de recopilar tota la informació necessària. A més, els testimonis subjectius de les diferents persones interessades a col·laborar a la creació d'aquest treball són molt importants, necessaris i de gran utilitat per tal d'aportar originalitat i veritat a aquest treball. Finalment, dins d'aquesta part teòrica, descompondrem, analitzarem, estudiarem i exposarem de manera detallada tots els resultats i testimonis obtinguts en la part pràctica, així com el material fotogràfic i filmogràfic.

En la part pràctica trobarem recopilats tots els testimonis i opinions de totes aquelles persones que, de manera particular o representant a alguna entitat o col·lectiu, han participat de manera directa o indirecta en la creació d'aquest treball. Així doncs, en aquesta part es realitzarà una recerca aplicada de caràcter etnogràfic i analític on veurem reflectits aquest resultat de manera gràfica, mitjançant la realització d'enquestes anònimes, així com entrevistes gravades que conformaran tot un reportatge original, únic i inèdit.

4. Quan es projecta el barri de Sant Ildefons?

4.1. Abans de Sant Ildefons, del s. XIX a l'any 1953.

Al segle XIX, el sòl on actualment se situa el barri de Sant Ildefons, corresponia a una zona de muntanya del terme de Cornellà de Llobregat; situada al nord-est del centre de la ciutat romania completament aïllada del petit casc urbà¹.

Durant aquest període i fins als anys cinquanta, aquestes terres van ser dedicades a l'agricultura de secà, on les persones que habitaven als nuclis urbans propers conreaven, principalment, vinya, ordi, garrofers o blat. Així doncs, l'única construcció que alterava aquell paisatge de conreus era la Torre de la Miranda; un edifici de planta hexagonal, d'estil neomudèjar i amb una altura de 31 metres dividits en quatre cossos diferenciats per cornises. Al cos central trobem quatre pisos amb finestres coronades, al cos superior una miranda coberta amb finestres geminades i a la planta superior una miranda descoberta amb merlets a la barana. La Torre de la Miranda va ser construïda per Jaume Gustà i Bondia l'any 1900 a petició d'Arnau de Mercader, III comte de Bell-lloc, prop del seu palau al Parc de Can Mercader, per ser utilitzada com a mirador d'ocells i observatori astronòmic.

A principis del segle XX, es va iniciar un període de progressiva urbanització d'un parta d'aquest sector muntanyós on es van començar a construir petites torres d'estiueig per part de les famílies més adinerades dels voltants. Aquestes reproduïren l'esquema de la *ciutat-jardí*². Aquest era un model de planificació urbanística basat en nuclis urbans amb franges enjardinades i de mida moderada. Totes elles restaven interconnectades per diversos terrenys agrícoles i forestals, que tenien la finalitat d'aconseguir els beneficis dels entorns rurals i urbans.

Però aquesta lenta transformació pròpia d'un municipi petit es va veure modificada per l'auge industrial de l'àrea barcelonina i la instal·lació de poderoses fàbriques a la ciutat, com

¹ A l'[annex 1](#) es poden trobar tres imatges dels plànols de Cornellà abans de la construcció del barri de Sant Ildefons.

² La concepció de les ciutats jardí va ser realitzada per Sir Ebenezer Howard (1850-1928). Els seus conceptes sociològics i urbanístics apareixen al llibre *Tomorrow: A Peaceful Path to Real Reform*, la versió corregida i completa del qual va ser publicada el 1902. A l'[annex 1](#) es pot trobar un diagrama del concepte de *ciutat-jardí*.

ara la Siemens. Persones procedents d'altres indrets d'Espanya (Andalusia, Extremadura...), on no trobaven treball i patien una manca de recursos econòmics, es van veure atretes per la idea d'emigrar cap a altres zones on poder tenir noves oportunitats i aconseguir unes condicions de vida millor, tot deixant enrere la seva vida passada.

En un principi, abans del boom demogràfic, que va començar als anys cinquanta, aquelles persones que arribaven d'altres indrets d'Espanya s'allotjaven al casc urbà de Cornellà i acostumaven a treballar en els camps de cultiu que es trobaven més enllà de l'actual pont de la RENFE i que eren propietat dels cornellencs més adinerats. Aquests, que en un principi van ser ben rebudes per la població local, van anar augmentat en nombre fins que, als anys cinquanta, van superar la capacitat que tenia la ciutat d'oferir allotjament per aquestes persones. En perspectiva de l'increment exponencial de la població que patirà Cornellà en els darrers anys, l'Ajuntament va decidir ampliar el seu terreny ja urbanitzat. Així doncs, es van construir els pisos de Linda Vista a la Gavarra, promoguts per l'empresa local LIVISA, els pisos de la Siemens, amb la finalitat d'allotjar als nous treballadors de l'empresa, al barri del Pedró i l'ampliació de la zona residencial de l'Almeda, amb la construcció de 150 habitatges.

Tot i aquestes mesures urbanístiques, l'ampliació de Cornellà no era suficient per allotjar a la nova població i no oferia els habitatges necessaris per oferir un sostre a les famílies immigrants. Aquest greu problema, malauradament, només va fer més que promoure el barraquisme³ i els habitatges troglodítics⁴ a la zona muntanyosa de les vies de la RENFE. Fins i tot moltes famílies es van allotjar a l'interior de la Torre de la Miranda, que durant anys, amb la mort d'Arnau de Mercader, va restar tancada sense cap utilitat. Igualment, nombroses persones van excavar coves a l'argila, al talús de la torre, per construir-hi habitatges.

³ L'any 1953, l'Ajuntament censà 125 barraques habitades.

⁴ L'any 1952, l'Ajuntament censà 489 persones que habitaven entre 96 i 125 cavernes que havien estat excavades com a refugi durant la Guerra Civil a la vessant de la muntanya, al llarg de la línia de ferrocarril de la Renfe.

D'aquesta manera, als anys cinquanta, la impossibilitat d'oferir un sostre al seguici de famílies dins el nucli urbà de Cornellà es va convertir en un greu problema per a aquesta. Va ser en aquest moment quan la possibilitat d'aprofitar aquelles terres de conreus de secà del nord-est de la ciutat per oferir allotjament a les famílies i solucionar la manca d'habitatge es va esdevenir una realitat. Així doncs, Cornellà va posar un pla en marxa per la urbanització d'aquell sòl que va suposar l'inici de la construcció del barri de Sant Ildefons.

4.2. Plans per la construcció d'un nou barri (1953- 1958).

Per resoldre la problemàtica de la falta d'habitatge es van dur a terme diversos plans d'urbanisme que van ser modificats any rere any.

Primerament, Barcelona va elaborar un Pla Comercial. L'any 1953 amb la idea de construir un polígon d'habitatges en aquells camps de conreus amb una capacitat per allotjar a 6.225 habitants (166 habitants/ha), urbanitzava aquell indret del terme municipal com a "zona suburbana extensiva" i com a "ciutat jardí intensiva".

En previsió del gran nombre de persones que rebria Catalunya a causa del seu desenvolupament econòmic i industrial, l'any 1956 es va modificar la llei del sòl i va obrir la possibilitat de construir grans blocs d'habitatges: les *ciutats-dormitori* o ciutats satèl·lits⁵. Aquestes funcionarien com una mena de comunitat urbana on la gent únicament passaria el seu temps lliure i dormiria, ja que la majoria del temps, dedicat al treball, es realitzaria en les zones industrialitzades. Aprofitant aquesta nova llei, l'Ajuntament de Cornellà deixarà enrere el pla inicial i aquell mateix any elaborarà un Pla Parcial d'iniciativa pública molt ambiciós que preveia la construcció d'un polígon d'habitatges per a 7.500 habitants (200 habitants/ha). Dins aquest Pla Parcial constaven una sèrie de serveis i equipaments, si més no, abundants. Un museu, una biblioteca, un centre lúdic i recreatiu o un camp de futbol en són alguns exemples.

⁵ Una ciutat dormitori, o també anomenada ciutat satèl·lit, és una comunitat urbana de caràcter essencialment residencial on la majoria dels seus habitants viatgen diàriament a treballar a una localitat propera. Aquestes són, en general, part de l'Àrea Metropolitana d'una ciutat. Si aquesta ciutat té un origen humil i de classe treballadora, s'anomena ciutat dormitori. Si per contra, té un nivell bon nivell econòmic, s'anomena "zona residencial".

Per contra, la incapacitat municipal per dur-lo a terme, així com les perspectives d'expropiació, van provocar que aquest nou pla finalment no s'arribés a executar.

El Pla d'Urgència Social de 1958, amb la intenció de resoldre els problemes del barraquisme i d'habitatge, que cada cop es feien més difícils de gestionar a causa dels pocs recursos financers que disposava l'ajuntament per elaborar aquest projecte, va decidir cedir la construcció dels edificis i la urbanització del nou barri a l'empresa privada Construcciones Españolas Sociedad Anónima (C.E.S.A.). A més d'obrir les portes a la iniciativa privada en la construcció d'habitatges, va dotar a aquesta empresa, que no tenia cap relació amb el poder polític i econòmic present a la ciutat, d'avantatges fiscals i d'una subvenció de trenta mil pessetes per habitatge, és a dir, cent vuitanta euros.

Aquell mateix any, aprofitant la nova normativa que situava entre els 3 i 6 m²/m³ el volum d'edificacions de blocs habitatges, C.E.S.A. va aconseguir la revisió del Pla Parcial, amb el suport del Govern i de l'Ajuntament de Cornellà, i va elaborar diverses modificacions, entre les quals podem trobar les següents:

- L'increment de la població del polígon de 7.500 habitants a 45.000 habitants (1000 habitants/ha).
- Eliminar la inversió de capital en zones verdes.
- Contemplar l'edificació d'habitatges com una fase anterior a la d'urbanització.
- Incrementar la construcció a 13.000 habitatges.

4.3. Construcció de la “Ciudad Satélite” (1958-1973).

El projecte modificat per l'empresa preveia la distribució de les 13.000 d'habitatges en cinc nuclis, disposats tots al voltant d'un sector central que concentraria els serveis públics necessaris per a la població, com per exemple un mercat, un ambulatori, un centre cívic i diverses escoles. Pel que fa als habitatges, aquestes tindrien 45 m² de superfície i dos dormitoris. Finalment, es construiria una gran via central on es projectarien carrers sense sortida.

Després d'algunes modificacions més imposades per la Comissió d'Urbanisme: un 60% dels habitatges haurien de tenir tres dormitoris, el nombre d'habitatges hauria de ser reduït a 10.000 i els carrers principals haurien de tenir entre 15 i 20 metres d'amplada, aquesta va aprovar definitivament el nou Pla Parcial el mes de juliol de 1959, deu anys després de l'arribada dels primers immigrants.

Durant la construcció de la *Ciudad Satélite*, primerament C.E.S.A. i després la seva filial sobre el terreny, anomenada Edificaciones Cornellá Sociedad Anónima (E.C.S.A.), creada l'any 1962, només van construir els habitatges, ja que aquestes eren les que més beneficis els atorgaven a causa de les subvencions esmentades anteriorment. Per aconseguir el màxim de beneficis possible, van reduir al mínim la qualitat dels materials de construcció alhora que augmentava el preu de venda⁶ per damunt dels costos de producció. Per contra, aquests es van estalviar de construir els serveis públics, així com els espais verds, l'enlluernament o el clavegueram.

Finalment, amb uns 60.000 habitants (15.000 habitants més que els estimats al Pla Parcial revisat per C.E.S.A. i 52.500 més que els estimats al Pla Parcial original), C.E.S.A. dona per finalitzades les seves obres l'any 1973.

⁶ L'any 1960, el preu de venda d'un habitatge era de 150.000 pessetes (901,52€). Alguns anys després, el 1969, s'acostava ja a les 450.000 pessetes (2.740,55€), i l'any 1975 el preu era de 800.000 pessetes (4.808,10€). De mitjana, l'any 2005, aquests mateixos pisos es venien a 162.000 euros, és a dir, 27.000.000 pessetes.

En la següent imatge podem trobar els primers barracons i edificis del barri.



4.4. Tipologia urbana final del barri de Sant Ildefons.

Després de deu anys, un cop finalitzada oficialment la seva construcció cap a principis dels anys setanta, la Ciutat Satèl·lit de Sant Ildefons pren una vaga forma rectangular sobre una superfície de 45.43 ha. La seva densitat serà de 692 habitants/ha i amb un espai total per habitant d'entre 9.2 i 11.1 m². L'espai central, on en un principi se situarien els serveis públics, s'esdevingué buit. En aquests cinc sectors d'habitatges, es van construir dos tipus d'habitatges⁷:

- Els blocs de planta lineal:
 - els més petits amb una alçada de 5 plantes⁸, sense ascensor i amb 2 habitacions

⁷ A l'[annex 1](#) es poden trobar alguns plànols i anuncis d'aquests edificis de Sant Ildefons.

⁸ En tots els casos, el nombre de plantes no té en compte els baixos, que compten com a "planta 0".

- els més grans amb una alçada de 10 plantes, amb ascensor i 2 o 3 habitacions

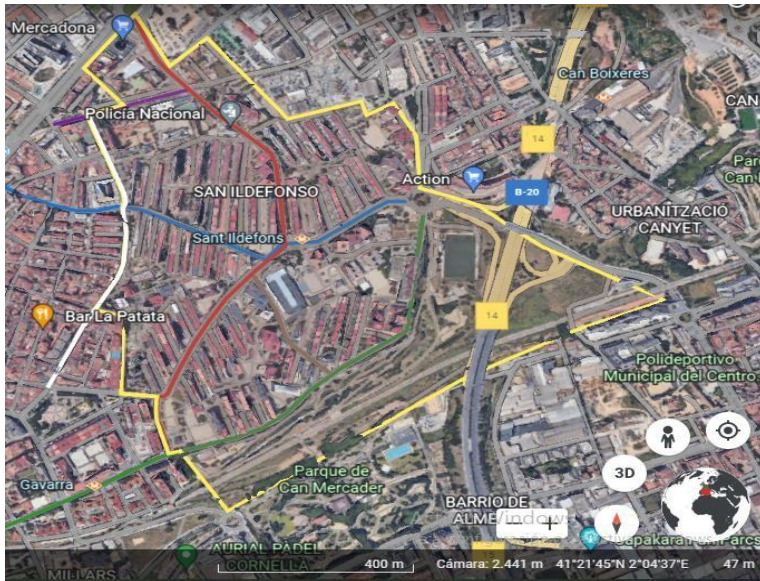
Als anys setanta, amb la construcció dels últims pisos, es van construir alguns edificis amb balcó i 4 habitacions.

- els blocs torre: amb 11, 12, 13 o 17 plantes (d'aquests últims només dos) amb 2 o 3 habitacions per habitatge.

Finalment, del conjunt d'habitatges construïts, el 40,5% dels edificis tenien dues habitacions i una superfície de 37,8 m², el 55,5% eren de tres habitacions amb 43,3 m² i el 4% amb quatre habitacions i 56,8 m².

A més, aquests habitatges van ocupar un 45% del terreny que es pretenia dedicar a zones verdes i un altre 20% dedicat a equipaments.

En referència als carrers, que es van construir en aquests cinc sectors en els quals està subdividit el barri, aquests van ser batejats amb noms de l'herbari i seguint un ordre alfabètic i en castellà. Els carrers de la A (Abeto, Abedul, Algarrobo...) els de la B (Buri, Begonia, Bambú...) la C (Camelias, Caoba, Ciprés...) o la D (Dalia, Desmayo...) o la F (Frambuesa, Fresno...). Els espais interblocs no van rebre nom i les cinc artèries principals del barri no tenen cap nombre l'arbre. Actualment, els noms d'aquests carrers no ha sigut modificat, tot i que s'ha incorporat el seu nom en català i s'han posat nous noms a algunes places i carrers interblocs.



En la següent imatge es troben assenyalades amb colors les cinc artèries principals dels barri de Sant Ildefons (delimitat en groc): Avinguda de Sant Ildefons (vermell), Avinguda República Argentina (blau), Avinguda de Salvador Allende (verd), Avinguda Línia Elèctrica (lila),

Carrer de Mossèn Andreu (blanc) i Carrer Doctor Arús (marró).

En la següent imatge es pot trobar la divisió del barri en cinc sectors, delimitats per els carrers i avingudes esmentats anteriorment.



4.5. Anys seixanta i setanta, anys posteriors a la creació del barri.

Aquella primera etapa del barri, la que correspon a la seva creació a finals dels anys cinquanta fins a principis dels setanta, va ser sense dubte una època frenètica: el camp s'omplia de blocs com files de fitxes de dòmino, i els blocs, convertits en habitatges, s'omplien tot seguit de gent.

Als anys seixanta, la vida al barri es va desenvolupar a l'ombra de les grues, entre muntanyes de materials de construcció pel mig dels carrers. Però això no importava. Aquests immigrants, que arribaven per tal d'aconseguir un treball i assolir un futur millor, no podien res més que acceptar i tolerar el nou entorn en el qual haurien de conviure durant molt i molt de temps. El fet d'obtenir un habitatge per a tota la família amb els operaris encara treballant ja era un gran privilegi i, per tant, no tenien per què queixar-se. Tot i això, aquells van ser temps molt difícils pels immigrants, els suïcidis sovintejaven cada cop més. Desorientats en aquest nou entorn, de mica en mica el barri en construcció es va anar omplint cada cop de més i més gent. Aquests, abandonats pels poders polítics, més preocupats en els seus beneficis econòmics, sense possibilitats de buscar suport en organitzacions socials i sense conèixer els seus veïns, arribaven amb la sensació d'amargor. No existia la sensació de pertinença a una comunitat, només s'era un veí. No hi havia identitat col·lectiva.

Des d'un principi, aquest petit espai superpoblat, completament aïllat i sense cap esdeveniment apte per a la cohesió social, va adoptar diversos noms. El més famós d'ells, sens dubte, és el de *La Ciudad Satélite*, o *La Satélite*. Està ben clar el perquè d'aquest nom. Com ja s'ha esmentat abans, aquestes ciutats o polígons d'habitatges exercien la funció de *ciutat-dormitori*, tot sent un satèl·lit de la ciutat principal. Però aquest sobrenom, de ben sovint, era utilitzat per la gent de la resta de Cornellà o dels voltants amb unes connotacions més aviat negatives o, fins i tot, despectives. Aquest nom feia referència a l'aïllament que patia el barri de la resta de Cornellà, ocupat per gent "de fora". De fet, amb el poblament del barri de Sant Ildefons, va desplaçar-se la dialèctica d'enfrontaments i competència nascuda els anys trenta entre els dos nuclis de població, allunyats geogràficament però consolidats com a

espais urbans: el Pedró-Gavarrà i el casc antic de la població. Ara, només existia la dualitat “Cornellà de dalt” i “Cornellà de baix” o “La Satélite” i “Cornellà”.

La Satélite també va ser coneguda amb el nom de “*la ciudad sin madre*”, tot fent al·lusió a les dificultats dels creditors per fer efectius els cobraments domiciliaris per raó de les estretors econòmiques dels seus residents. De fet, quan un d’aquests creditors arribaven al domicili familiar, acostumava a obrir la porta un nen petit tot dient “*mi madre no está en casa*”. D’aquesta famosa frase ve el nom de “*la ciudad sin madre*”.

El nou barri també va ser conegut, aquesta vegada de manera més despectiva, com “*la ciudad sin ley*”, tot estigmatitzant el barri en difondre’l com a perill amenaçant i zona conflictiva on es vivia sense ordre ni concert.

Però finalment, aquest nou barri va assolir de manera oficial el nom de Sant Ildefons. Hi ha diferents teories sobre l’elecció del nom “Sant Ildefons”; una d’elles és que va ser un homenatge al creador de l’eixample barcelonès Ildefons Cerdà, una altra que és en record d’Ildefons Figueras, pare del president de C.E.S.A., Josep Maria Figuera Bassols. O fins i tot la teoria que era en honor del copropietari de l’empresa i un dels promotors del barri, Josep Ildefons Suñol.

Fent referència a aquest gran aïllament que patia Sant Ildefons durant els anys seixanta, l’únic contacte que van tenir molts dels cornellencs i cornellenques que visualitzaven la construcció del barri des de ben lluny i evitant al màxim la interactuació amb aquell barri d’immigrants, va ser la publicació del reportatge “El satélite”, publicat per Gonzalo Évole l’11 de març de 1967. I així va ser com van transcórrer els primers anys dins aquell barri tan estigmatitzat: patint un creixement continu, completament aïllat de la resta de Cornellà, desunit i sense cap sentiment de comunitat i amb una manca evident de serveis i infraestructures independents dels bars, construïts als baixos dels edificis i que representaven l’únic espai per conèixer als nous veïns o passar el temps lliure.

Però tot això va canviar a partir dels anys setanta, quan C.E.S.A. donarà per finalitzades les seves obres i on al barri sorgiran les primeres millores pel que fa a

infraestructures i serveis i on es donaran lloc els primers moviments veïnals de caràcter reivindicatiu.

4.5.1. Població resident al barri.

Com ja s'ha esmentat abans, el creixement de la població, sobretot als anys seixanta, s'esdevingué vertiginós a causa de l'arribada massiva dels immigrants. Aquests, en la seva majoria s'instal·laren en la Ciutat Satèl·lit de Sant Ildefons mentre aquesta encara s'estava construint.

Les causes que van provocar que moltes d'aquestes famílies s'allotgessin en aquest sector de la ciutat van ser les següents:

1. La relativa proximitat de la Ciutat Satèl·lit de Sant Ildefons a les zones industrialitzades de Catalunya.
2. Gent coneguda o familiars que havien emigrat temps enrere i se'n van instal·lar a la Ciutat Satèl·lit de Sant Ildefons.
3. La gran quantitat d'habitatges que ofería el barri.
4. El baix preu dels habitatges (sobretot els primers anys) respecte al centre de Cornellà.
5. La seguretat que els aportava el fet d'estar allunyats del riu Llobregat (desbordat en diverses ocasions) arran de la riuada de 1971.

Tots aquests factors van provocar que l'any 1970 la població que residia a Sant Ildefons representés quasi la meitat de la població total de Cornellà, un 47,26%. Tot i això, algunes fonts apunten que en l'època de major sobrepoblació, el barri va acollir a quasi 60.000 persones, que representava un 63% de la població total de Cornellà. Dit d'una altra manera, va multiplicar per cinc la població de Cornellà.

Entre el 1970 i el 1975, la població de Sant Ildefons va patir un retrocés a causa del descens del nombre de naixements i la marxa d'alguns dels seus residents a altres barris de Cornellà. Com a conseqüència, el pes específic de Sant Ildefons respecte del total municipal va minvar fins a un 37,5%.

A partir del 1976, coincidint amb la construcció del polígon d'habitatges de la Font Santa, el període migratori ja estava pràcticament tancat. D'aquesta manera, només el 7,7% de la població de Sant Ildefons arribarà entre el 1976 i el 1981.

A continuació, es mostra una taula on es pot veure de manera esquemàtica l'evolució de la població a Sant Ildefons des del 1940 fins al 1985.

Any	Sant Ildefons	Cornellà	Percentatge
1940	-	8.214	-
1950	-	10.596	-
1960	-	21.371	-
1965	-	53.049	-
1970	36.536	77.314	47,26%
1975	34.402	91.739	37,50%
1981	31.412	91.563	34,31%
1985	30.683	89.377	34,33%

Des de la seva construcció, Sant Ildefons s'esdevingué el barri amb més població i més densitat de població de Cornellà.

Com ja s'ha esmentat abans, Sant Ildefons es va construir per acollir a tota la immigració provinent, sobretot, d'Andalusia i Extremadura. L'arribada d'aquestes persones, que generalment tenien un baix nivell cultural⁹ i patien una manca de qualificació professional, va provocar que la població de Sant Ildefons fos una població obrera, empleada de la indústria. Com a regla general, les dones es dedicaven a cuidar de la casa i dels fills quan els homes es trobaven treballant i, normalment, exercien treballs de neteja en altres cases. Per contra, els homes es dedicaven a la indústria i havien de desplaçar-se a altres punts de Catalunya per treballar.

⁹ L'any 1970, el 45% de les famílies no tenien cap membre amb estudis primaris.

L'any 1981, només l'1,3% de la població tenia titularitat mitjana o superior.

A continuació, es mostra una taula de la qualificació laboral dels caps de família:

Obrers no especialitzats	40,8%	tècnics intermedis	1,2%
Obrers especialitzats	39,9%	Empleats	1,2%
Artisans	4,2%	serveis de neteja	1,1%
Funcionaris	1,7%	no consta	11,9%

A més, com a *ciutat-dormitori*, la mobilitat laboral de la població serà considerable, ja que només un 7,1% de la població treballarà al barri. Per altra banda, la manca de transport públic a Sant Ildefons (el metro no va arribar al barri fins als anys setanta), va provocar que la majoria dels caps de família hagin de passar entre 12 a 15 hores diàries fora de casa.

A continuació es mostra la jornada laboral dels caps de família amb desplaçaments inclosos:

9-10 hores	3,8%	14-15 hores	20,3%
10-11 hores	3,5%	15-16 hores	9,8%
11-12 hores	9,8%	16-17 hores	2,1%
12-13 hores	22,8%	17-18 hores	1%
13-14 hores	26,6%	18 hores	0,3%

4.5.2. Els primers serveis.

La zona central del barri, en un principi, estava destinada a acollir tots els serveis necessaris per a la població. Però aquest gran espai, ubicat just en el punt on es creuaven els dos principals carrers del barri (l'Avinguda de Sant Ildefons i l'Avinguda de la República Argentina i Sant Ildefons) s'esdevingué completament buit a causa de la negativa de C.E.S.A. en la construcció de serveis.

De fet, el barri només comptarà amb dues petites biblioteques, que formaven part de l'obra social de dues caixes d'estalvis; la de la Caixa d'Estalvis de Barcelona, ubicada al carrer Dr. Arús i la Sala de Lectura Sant Jordi de la Caixa Catalunya, ubicada al carrer de la Línia

Elèctrica. I es que no va ser fins a principis dels anys setanta (deu anys després de l'inici de la seva construcció) quan el barri va poder gaudir d'aquests tan desitjats i necessaris serveis.

- **El mercat municipal.**

Inaugurat el 15 de desembre 1970, el mercat de Sant Ildefons va ser un dels primers serveis que es van ubicar a aquest punt central del barri. La constructora no va participar en la seva edificació i va ser l'Ajuntament qui finalment es va fer càrrec, comprant els terrenys de la banda inferior. Des de el dia de la seva inauguració, el mercat va gaudir d'una gran popularitat, gràcies a la seva filosofia d'oferir productes de diverses qualitats però sempre al millor preu. La professionalitat i l'experiència dels treballadors de les diverses parades han sabut captar des d'un principi una clientela fidel (els veïns del barri), que avui dia continuen apostant per la qualitat i el tacte personalitzat dels treballadors.

Inicialment, el projecte comptava amb la creació d'una guarderia en la part superior així com un restaurant, però finalment no es van instal·lar. Al seu davant, a la gran plaça, es va desenvolupar el mercat ambulant setmanal dels dijous, que encara és vigent. Les botigues exteriors van ser construïdes a finals dels anys vuitanta per donar cabuda a altres tipus de productes, sobretot tèxtils.

Actualment, el mercat de Sant Ildefons té superfície comercial de 3.600 m² i una superfície total de 8.000 m². A més, disposa de 125 establiments, 19 tendes exteriors i 500 treballadors professionals. Tant és l'èxit del mercat, que no només és freqüentat per la majoria dels cornellencs i cornellenques, sinó que gent d'altres indrets de Catalunya no dubten en comprar i consumir els seus productes gràcies a la seva gran connectivitat. Amb moltes de les parades gestionades per terceres generacions, el mercat de Sant Ildefons és el mercat més gran de productes frescos de tota Catalunya, i un dels més importants d'Espanya.

- **El Pavelló Poliesportiu i l'esport al barri de Sant Ildefons.**

El Pavelló Poliesportiu Sant Ildefons va ser inaugurat el 3 d'octubre de 1971. Situat actualment a l'Avinguda Elèctrica, al costat de l'escola *Virgen de Montserrat* (actualment *IES Maria*

Aurèlia Capmany) i del famós bloc de pisos construït pels professors, va ser un dels pocs serveis que es van construir abans que l'empresa Construcciones Españolas SA donés per finalitzada la construcció del barri l'any 1973. Certamen, aquest espai no només acollirà en el seu interior instal·lacions esportives abarrotades de joves, sinó que també tindrà en "Saló de conferències" amb capacitat per a 500 cadires, que farà alhora de teatre, sala de cinema per a escolars o sala d'exposicions, que alguns moviments associatius (dels quals es parla més endavant) llogaran per les seves assemblees i reunions més multitudinàries. Aquest pavelló, actual aglutinador dels diferents esports que es practiquen al barri, va costar 7.300.000 pessetes (43.873,90€), moltes d'elles aportades per entitats privades.

Si ens centrem estrictament en l'àmbit esportiu, C.E.S.A. va prometre la construcció de tres camps de futbol, que finalment no van ser construïts. Tot i això, al barri es van anar creant diversos clubs esportius, i l'any 1968 es va fundar el primer club de futbol del barri: La Unión Deportiva San Ildefonso. Aquest, juntament amb altres clubs de futbol que es van crear posteriorment, com el Club Cultural Recreativo San Ildefonso, realitzaven els seus entrenaments a l'*Escola Sant Ildefons* de Ramon Bonet (bressol de tota mena d'activitats esportives a falta de camps i pavellons), que fa oferir totes les facilitats possibles per a la formació i el creixement d'aquests equips. Ja l'any 1994, amb la creació del desitjat camp de futbol, la Unión Deportiva San Ildefonso, Satélite, i el Can Mercader-Bambú es fusionen creant l'actual Unificació Esportiva Sant Ildefons i es traslladaran al nou camp de Sant Ildefons.

Tot i ser el futbol l'esport rei a Espanya, van ser altres esports els que van donar al barri els títols nacionals i internacionals més importants. Així doncs, va ser l'any 1968 quan l'Hoquei Club Cornellà va començar a competir i a entrenar en les pistes de l'*Escola Sant Ildefons*. L'any 1972, recent inaugurat el Pavelló Poliesportiu Sant Ildefons, es va crear el Patinaje Artístico y Recreativo, amb la funció de promoure el patinatge artístic. Després, el club va canviar el nom a Club Deportivo Cornellà, ja que, a més de patinatge, al club es practicava hoquei, handbol i, des del 1975, voleibol. Fins i tot comptava amb un grup de "majorettes". Després de diversos canvis, l'any 1984 les seccions de vòlei i d'handbol van desaparèixer del club per formar clubs esportius independents. Des de llavors, l'hoquei i el

patinatge artístic seran els únics esports que el Club Deportivo Cornellà (actual Club Esportiu Cornellà) encara practica. Amb més de 170 socis, el club va militar en la primera divisió catalana i només els problemes econòmics van impedir que aquest competeix en categories nacionals.

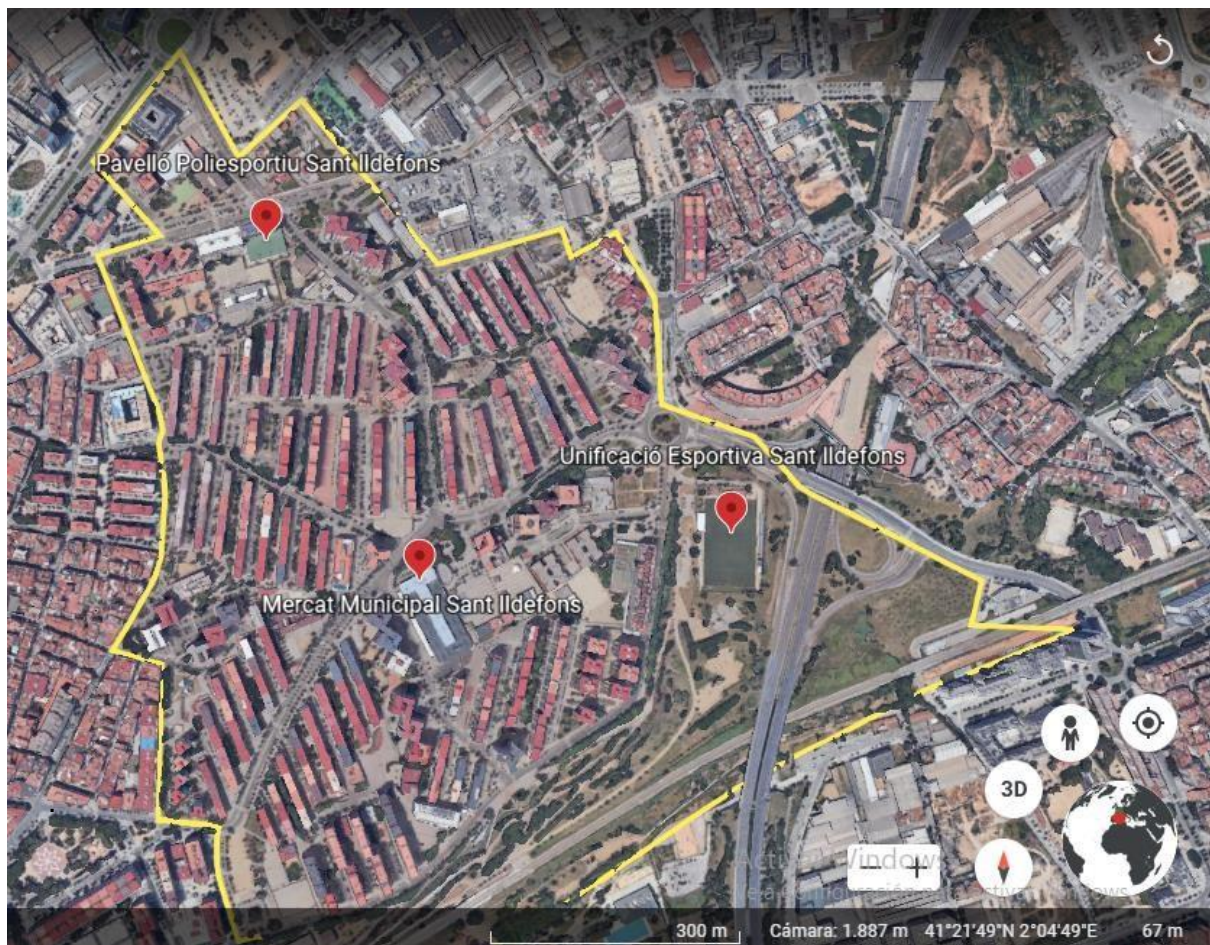
Amb la reestructuració del Club Deportivo Cornellà l'any 1984, l'handbol va passar a tenir un club propi: el Club Ràpid Cornellà, l'únic club d'handbol de la ciutat. Durant molts anys, el club va jugar contra equips de màxim nivell en diferents categories i alguns dels jugadors van ser convocats assíduament per la Selecció Catalana d'Handbol. Amb més de 220 socis, el president Servando Jiménez continua amb la tasca de difusió de l'handbol per tota la ciutat. Després de la incorporació de la secció femenina de voleibol femení al Club Deportivo Cornellà l'any 1976, s'hi van afegir al club unes jugadores del Medina de Barcelona que va fer que aquesta secció fos una de les millors d'Espanya, guanyant la lliga de la primera categoria nacional i partits internacionals.

L'any 1982 es va fusionar amb el RCD Espanyol per tal de cobrir les despeses econòmiques que suposava la categoria nacional. El 1984 van guanyar la Copa de la Reina i la temporada 1984-85 van passar a dependre únicament del RCD Espanyol, cosa que va provocar que el Club Deportivo Cornellà deixés de tenir aquesta secció. Però aquell mateix any, els membres del voleibol de Cornellà van fundar el Club Voleibol Cornellà. Les noies, que són les que han assolit el nivell més alt dins de l'entitat, no poden aspirar a jugar en lligues nacionals només per motius econòmics i d'instal·lacions.

Amb la construcció del Pavelló Poliesportiu Sant Ildefons, els tres clubs creats a partir del Club Deportivo Cornellà van passar a compartir aquestes instal·lacions. Més de tres-cents esportistes faran servir les seves instal·lacions fins a l'actualitat, de dilluns a divendres per entrenar i els caps de setmana pels partits. Tots tres tenen la mateixa queixa: la manca d'espai i instal·lacions que ofereix el pavelló.

Una altra instal·lació al barri afavoriria al creixement d'aquests clubs per tal d'assolir objectius superiors.

En la següent imatge podem veure situats geogràficament el mercat, el poliesportiu i el camp de futbol.



- **Les escoles.**

Durant la dècada dels seixanta, mentre el barri continuava creixent i la gent s'anava instal·lant als petits habitatges, els cinc grups escolars i cinc parvularis que la constructora havia promès construir seguien sense existir. Això va suposar un greu problema, ja que, segons el tinent d'alcalde de Cultura i Esports, Constanci Pérez Aguirre, més de 10.000 nens i nenes del barri encara no estaven escolaritzats. Tot això va provocar que les úniques alternatives de les famílies per escolaritzar els infants eren les escoles privades més properes a barri. D'aquesta manera, escoles com *Sant Antoni Maria Claret* o *Nuestra Señora del Pilar* van acollir als nens i nenes de les famílies que hi van trobar plaça i s'ho podien permetre.

Però tot va canviar l'any 1961, quan un grup de mestres procedents de les terres de Lleida, dirigits per Ramon Bonet i Pac, van crear *L'Escola Sant Ildefons*. Fins a l'any 1964, aquesta escola privada va ocupar alguns dels habitatges que van ser construïts massivament, després que el mes d'agost de 1963 l'empresa propietària dels solars accedís a cedir els seus terrenys per a l'edificació. La participació de les famílies era un dels trets característics d'aquesta escola, ja que van participar directament de la seva construcció i organitzaven sovint activitats culturals i esportives els caps de setmana. A més, l'escola organitzava cursos nocturns de batxillerat i era la seu de l'Associació de Veïns de Sant Ildefons. També cedia els seus espais a la *Comunitat Cristiana Popular* de Cornellà. Finalment, l'any 1987, l'escola va passar a ser un centre públic i va adoptar el nom de *CEIP Alexandre Galí*, en honor al pedagog català que va col·laborar amb el centre durant el curs 1961-62.

Aquesta primera escola privada instal·lada al barri va obrir la porta a altres professors que van decidir obrir petites escoles, també de caràcter privat, als baixos dels edificis, on sovint els professors donaven classes per a cinquanta alumnes ubicats en l'espai que ocupen dues habitacions d'un pis, o impartint classes a través de la finestra a alguns infants sense escolaritzar que es trobaven jugant al carrer. Al barri de Sant Ildefons es van arribar a comptar fins a quinze d'aquestes acadèmies privades. Escoles com *La Moreneta* o la *Institución Escolar Europa* i acadèmies com *Sant Jordi* i *Avenida* en són alguns exemples. També en

destaquen escoles com *Colegio ALABAU* i *Jaime I*. Per contra, no va ser fins a finals dels anys seixanta i principis dels setanta quan es van construir les primeres escoles públiques, les anomenades “*Escuelas Nacionales*”. En aquest cas, com calia donar resposta a una demanda encara més gran que anys enrere, aquestes noves escoles es van construir com a macrocentres amb el mateix model arquitectònic. Així doncs, l’any 1968 es va construir el *Colegio Nacional San Ildefonso*, i li van seguir els col·legis *Jacinto Verdaguer* (segona escola pública del barri construïda el 1969) i *Virgen de Montserrat*, i als anys setanta es van construir les escoles *CEIP Roger de Flor* i *CEIP Roger de Llúria*. En aquests moments, els centres escolars públics de Sant Ildefons representaven la major concentració escolar de tot l’estat espanyol, arribant a tenir sis grups d’alumnes per cada curs d’EGB.

La construcció de totes aquestes escoles durant els anys setanta va comportar un augment considerable del professorat a Cornellà, que en la majoria dels casos provenia de la resta de comunitats de l’estat. Com a conseqüència, l’any 1971 es va construir un bloc de pisos¹⁰ destinats a aquests professors, on molts d’ells encara resideixen.

Pel que fa a l’educació infantil, les aules de parvulari de cada escola estaven normalment situades als baixos dels edificis o en diversos locals remodelats, separades de les escoles de primària. En destaca el *Parvulari Virolai*, independent de qualsevol centre educatiu. Però no serà fins a l’any 1977 quan l’ajuntament inaugurarà l’escola bressol Lamaro (ara coneguda com *La Baldufa*), la primera Escola Bressol Municipal del Sant Ildefons, més de vint anys després de l’inici de la construcció del barri.

El primer institut d’educació secundària del barri va ser l’*Institut Joan Miró*, ubicat als barracons utilitzats pels damnificats de les inundacions de 1971, al costat de la ronda de Dalt, però finalment va ser traslladat l’any 1987 al barri Riera. D’aquesta forma, el *Col·legi Públic Jacint Verdaguer* va habilitar unes aules per alumnes de batxillerat des de l’any 1987 fins al 1996. A causa de la baixa taxa de natalitat, l’escola va deixar aquell edifici i es va construir

¹⁰ Aquest bloc de pisos es troba a l’Avinguda de la Línia Elèctrica, al costat del mateix Pavelló Poliesportiu i de l’escola *Virgen de Montserrat* (*Institut Maria Aurèlia Capmany* des de 1995).

un altre de més petit ubicat al final del tram de Sant Ildefons del carrer Salvador Allende, on es troba actualment com a centre d'educació primària i secundària.

Finalment, també es van crear escoles especialitzades, com l'*Escola d'Educació Especial Can Mercader* (creada l'any 1978 dins del Parc de Can Mercader)¹¹ o el *Centre de Recursos Pedagògics* (creada l'any 1982 als baixos del Mercat Municipal de Sant Ildefons). Va ser a partir dels anys vuitanta, a causa de la reforma educativa i la baixa taxa de natalitat, quan moltes escoles i acadèmies privades van haver de tancar. Altes, per contra, es van fusionar entre elles o amb escoles públiques, així com instituts, per crear nous centres dins i fora del barri¹², fins a crear l'actual mapa de centres escolars de Sant Ildefons.

¹¹ L'any 1988 va ser traslladada als locals del Parvulari Virolai, on es troba actualment sota el nom d'Escola Municipal d'Educació Especial Virolai.

¹² L'any 1987, la *Institució Escolar Europa* s'esdevindrà pública i es fusionarà amb l'escola *Pau Casals* per donar lloc al *CEIP Mediterrània*, situat al barri de la Gavarra.

L'any 1988, el *Parvulari Virolai* es va incorporar als locals del *Col·legi Públic Francesc Macià*. Després, l'any 1993, aquest es fusionarà amb el *CEIP Verge de Montserrat* reunint tot l'alumnat a l'edifici del *Francesc Macià*. Un parell d'anys més tard, l'edifici del *CEIP Verge de Montserrat* serà reformat i s'inaugurarà el nou centre *IES Maria Aurèlia Capmany*. Posteriorment, es construirà l'*Escola Montserrat*, construint l'edifici de parvulari entre *IES Maria Aurèlia Capmany* i la comissaria de la Guàrdia Urbana i l'edifici de primària davant del Pavelló Poliesportiu Sant Ildefons, al costat de l'antic Cine Sandor.

L'any 1994, *CEIP Roger de Flor* i *CEIP Roger de Llúria* es van fusionar a causa de la davallada d'alumnes i passen a denominar-se *CEIP Torre de la Miranda*, tot ocupant l'edifici del *CEIP Roger de Flor*. A l'edifici *CEIP Roger de Llúria* s'hi han anat ubicant progressivament diversos serveis educatius. El primer a ocupar l'edifici serà el *Centre de Recursos Pedagògics*, que el compartirà ben aviat primer amb el *Centre de Normalització Lingüística* i l'*Equip d'Assessorament Psicopedagògic de Cornellà*, i anys més tard amb l'*Escola d'Adults Flora Tristan*, el *Pla de Transició al món del Treball* i el servei *Mares i Nens*.

L'any 2015, dins el mateix edifici de l'escola primària *Sant Ildefons*, es crearà l'*Institut de Cornellà*, que l'any 2019 adopta el nom d'*Institut*

En la següent imatge podem veure situats geogràficament els primers centres educatius del barri.



I aquesta segona, ens mostra la ubicació dels actuals centres educatius de què disposa el barri.



- **Els mitjans de transport.**

Els mitjans de transport públic resultaven fonamentals per la població de qualsevol ciutat. Malgrat tot, a Sant Ildefons durant força anys l'únic transport que va funcionar va ser l'autobús. Als primers anys ni tan sols passava per l'interior del barri, sinó que ho feia per la carretera d'Esplugues. L'any 1971 es va adaptar la línia d'autobús que connectava Cornellà amb Barcelona per fer-la passar pel barri. Va ser el naixement de la línia BI. El Metro va a Cornellà, en concret a Sant Ildefons, l'any 1976 i va permetre una gran millora en el transport públic de la ciutat. Durant anys i fins que no es va allargar la línia L5 fins a Cornellà Centre el 1983, aquesta era l'estació final del metro i tots els habitants de la ciutat que el necessitaven havien de passar pel barri.

Durant la creació del barri, la RENFE va construir una nova estació entre Hospitalet i Cornellà, dins el Parc de Can Mercader. D'aquesta manera, totes aquelles persones de Sant Ildefons van poder fer ús d'aquesta nova estació durant alguns anys, fins que finalment va ser tancada.

4.5.3. **Moviment associatiu de Sant Ildefons.**

Els primers moviments associatius de Sant Ildefons es van crear a la meitat de la dècada dels anys seixanta, quan el barri encara es troba en la fase de construcció. Aquests moviments associatius van sorgir de la necessitat que tenia la gent d'exposar les seves inquietuds socials, culturals i esportives. A falta de centres, locals, serveis o espais on poder reunir-se tots plegats, aquestes tertúlies es traslladaven als primers bars del barri, ubicats als baixos dels edificis. Va ser en aquest entorn on van sorgir les primeres associacions organitzades.

Cap als anys setanta, aquests moviments associatius cada vegada eren més nombrosos, tot i que la majoria eren organitzacions no oficials, fragmentades, petites i sense suport econòmic. A causa de la poca estabilitat política de l'època, molts d'aquests moviments van deixar enrere les seves accions estrictament destinades a la millora del barri i la reclamació de serveis i van agafar un to més polític. Aquestes es van veure identificades en la lluita obrera, i van unir-se a partits comunistes com el PSUC, PTE i Bandera Roja, i a sindicats obrers com CCOO o UGT.

Enmig d'aquest buit cultural i de l'auge dels grups associatius, l'Ajuntament i C.E.S.A. van decidir afavorir el desenvolupament sociocultural del barri mitjançant l'evasió lúdica dels veïns. Amb aquesta idea, abans de la construcció d'escoles, a mitjans dels anys seixanta es van construir fins a tres grans cinemes al barri: el Pisa¹³, el més gran d'ells amb una capacitat per a 2.350 butaques; l'Avenida, el més vell amb 1.500 butaques i el Sandor, el més petit d'ells. En aquestes sales es projectaven pel·lícules americanes i de caràcter folklòric revisades pels censors del règim. Un altre de les activitats més recurrents fou la de les curses de braus¹⁴. Aquest fenomen taurí va donar lloc a una de les poques intervencions que

¹³ Construït l'any 1965 amb un pressupost de 12,289 milions de pessetes (73.858,40€) i inaugurat l'any 1967, va projectar durant 46 anys fins a l'any 2012, quan va tancar definitivament. Finalment, va ser enderrocat l'any 2017 per construir-hi habitatges.

¹⁴ La plaça de Sant Ildefons, inaugurada el 12 de març de 1967, fou batejada com a "Plaza de Toros de la Alegría", amb un diàmetre de 38 metres i un aforament capaç d'aplegar 4.500 espectadors.

l'administració va desenvolupar amb les noves associacions, les anomenades "peñas", totes elles de caràcter taurí.

Els altres dos components lúdics de caire oficial on també hi participaven algunes associacions implicades van ser les Festes de Sant Ildefons, iniciades de manera espontània l'any 1962 i aprofitada l'any 1964 per crear la Festa Major de Cornellà, i les Festes de Setmana Santa, organitzades per primera vegada l'any 1962 per un grup de veïns en una capella construïda de manera improvisada dins el barracó de materials de C.E.S.A.

Per contra, totes aquestes inversions purament lúdiques dels organismes oficials, no van frenar la voluntat reivindicativa de les associacions del barri. I amb aquesta idea de defensa i denúncia, d'exigir serveis i millores al barri i de donar veu als seus habitants, van sorgir dues grans associacions: l'Asociación de Vecinos de San Ildefonso i l'Asociación Casino Cultural de San Ildefonso.

- **Asociación de Vecinos de San Ildefonso.**

L'Asociación de Vecinos de San Ildefonso va sorgir l'any 1967 i van instal·lar la seva seu a l'edifici de *L'Escola Sant Ildefons*, fet que confirma el seu gran compromís social esmentat anteriorment. En la seva primera etapa, l'Associació es caracteritza per oferir i organitzar accions de pur caràcter lúdic per fomentar la cohesió del barri, que compta amb un petit suport econòmic i la col·laboració de l'Ajuntament. Aquesta s'encarregarà d'organitzar les Festes de Sant Ildefons, així com de col·laborar amb diversos grups d'esplai. Per contra, en aquesta primera etapa l'Ajuntament no va permetre que es realitzessin determinades propostes de l'Associació, com per exemple la celebració d'una exposició sobre el barri, una conferència sobre la situació de l'ensenyament o fer pública amb megàfons una representació teatral. Tot i això, aquesta col·laboració de l'entitat amb l'Ajuntament no va agradar a altres associacions més petites i de caràcter més combatiu, que la van titllar de mediatitzada i tova¹⁵.

La segona etapa de la Asociación de Vecinos de San Ildefonso comença després de la mort sobtada del seu president. Dies després, Ramon Bonet, vicepresident de l'Associació

¹⁵ A l'[annex 1](#) es pot trobar l'organigrama de la primera etapa de l'Asociación de Vecinos de San Ildefonso.

i director de *L'Escola Sant Ildefons*, organitzarà unes noves eleccions on per primera vegada agafen protagonisme els partits d'esquerres esmentats anteriorment. Així doncs, Frederic Prieto i Caballé, líder de l'agrupació entre PSUC i Bandera Roja, guanyarà les eleccions en la segona volta per només un vot enfront de Gregoria García, que encapçalava la llista del PCI. Després d'una primera etapa a *L'Escola Sant Ildefons*, es va llogar un local de 50 m² al carrer Flor de Nit on es van habilitar una gran sala i una secretaria. Els socis pagaven deu pessetes al mes (0.06€) i l'Associació, al llarg d'aquells anys, no va tenir cap subvenció per cobrir les seves despeses. Després de les eleccions, l'associació necessitava generar confiança en l'associació i entre els veïns i, per fer-ho, van repartir uns butlletins per augmentar el nombre d'afiliats¹⁶. Va ser en aquesta segona etapa, més combativa i on començarà a madurar el moviment urbà de Sant Ildefons, on les persones que formaran aquella nova Asociación de Vecinos de San Ildefonso seran capaços d'assentir les bases d'un futur barri amb la cooperació d'altres associacions.

Gràcies a aquesta associació es van aconseguir grans avenços al barri, no només mitjançant l'organització d'actes culturals, folklòrics i festius per afavorir la confiança i la cohesió entre els veïns del barri, sinó també mitjançant la reivindicació de millores pel que fa a infraestructures i serveis, que al llarg del temps s'han anat fent realitat amb més o menys èxit.

L'Asociación de Vecinos de San Ildefonso és una de les poques associacions que encara perduren al barri, on prop de 3.000 associats fan que aquesta sigui l'agrupació amb major nombre de socis del barri. Per contra, les reclamacions quotidianes han variat de forma considerable, a causa dels avenços assolits des dels seus inicis. En aquest aspecte, s'han passat de la reclamació constant de grans inversions, així com de qualsevol mena de serveis, donat l'estat d'abandó del barri, a exigir la millora de diferents trets puntuals que continuen sense tenir les solucions desitjades per la comunitat, tant en l'àmbit urbanístic, com sanitari o

¹⁶ A l'[annex 1](#) es pot trobar la transcripció de l'editorial del primer número de butlletí.

educatiu. En aquest sentit, cada una de les comissions existents treballa dins l'associació veïnal per transmetre aquestes propostes a l'organisme pertinent.

- ***Asociación Casino Cultural de San Ildefonso.***

La segona gran associació que va tenir Sant Ildefons va ser l'*Asociación Casino Cultural de Sant Ildefonso*. Fundada el 25 de febrer de 1962 i dissolta finalment l'any 1977, aquesta associació va establir-se al Bar Mundial (el bar del Pepe y la Pepa), al carrer Buri, en una habitació d'uns 12 m². El Casino, que no va rebre mai suport en cap de les seves iniciatives, neix de la necessitat de crear un espai per establir amistat i unió entre els veïns, sent centre de gran activitat social, mitjançant l'organització de balls, excursions, xerrades, conferències, exposicions, esports, quadres escènics...

En una primera etapa, "primer" Casino, aquesta associació no va emprendre cap projecte ni activitat, ja que, a més de no rebre mai suport econòmic, no va disposar d'una seu permanent ni d'una organització humana constant. A més, la manca de tradició associativa farà que aquesta no sigui fructífera durant els anys seixanta. Però l'any 1967, ara amb seu al carrer Almendro 3, al segon pis, en una habitació de 8m², l'entitat s'implicarà en diferents fronts reivindicatius i demandes socials després de la negativa de l'Ajuntament en la construcció d'un Centre Cívic. Així doncs, com a resposta a la limitada acció de la mediatitzada Asociación de Vecinos de San Ildefonso, el Casino patirà una "refundació" a principis dels anys setanta.

En aquesta segona etapa, "segon" Casino, es va establir un funcionament totalment democràtic, on la junta, formada per gent jove, escoltava totes les propostes i s'encarregava d'adaptar-les dins d'un marc legal. Dedicat des del primer moment al col·lectiu més jove, el Casino, que era seu i punt de trobada de nens i nenes que no tenien ni els setze anys, va anar atrauen a poc a poc a altres grups de joves gràcies a les activitats que oferia i pel fet que aquests podien decidir per si mateixos sense cap imposició (més enllà de les estrictament legals). Així doncs, el Casino, més que una associació, es va convertir en una forma de vida i en una gran família, on predominava l'amistat i la bona convivència. Per contra, a causa de la situació política de l'època, les reclamacions de l'entitat seran cada cop més polítiques i

laborals i s'implicarà en la lluita ideològica com mai no ho havia fet cap associació abans. D'aquesta manera, aprofitant l'afinitat ideològica dels membres (la majoria antifranquistes, d'esquerres o d'extrema esquerra), l'associació s'esdevé ara una eina de mobilització sectorial en mans de partits comunistes com Bandera Roja o el PTE. Tant és així, que fins i tot va haver-hi detencions de socis del Casino. Però el fet que les forces polítiques anessin ocupant les fràgils associacions del barri i les utilitzaran per fer pressió en favor dels seus interessos i les diferències polítiques entre els membres de l'entitat, va propiciar un buit d'idees i la pèrdua de força de les entitats veïnals. En alguns casos, com el Casino, aquest fet va propiciar l'extinció de l'entitat, definitivament, l'any 1977.

Dins aquest apartat d'entitats més combatives, cal destacar i fer menció a l'Asociación de Vecinos Ferroviarios de San Ildefonso, creada el 1968 i la Peña Recreativa Cultural Fosforito.

En aquest nou context, des de finals dels setanta fins a mitjans dels vuitanta, les poques associacions que encara existeixen seran petites i sense cap nexa entre elles, però totes de caràcter folklòric i destinades a l'organització de festes i propostes col·lectives. Només l'Asociación de Vecinos de San Ildefonso, vigent actualment, amb el suport puntual d'aquestes entitats, continuarà reclamant l'eterna resolució del problema d'equipaments culturals i de millora pel barri.

En la següent imatge podem trobar situats els diversos llocs que fan referència al moviment associatiu, així com d'espais lúdics.



4.5.4. L'església.

L'església va ser una entitat molt present al llarg dels primers anys del barri de Sant Ildefons, participant activament de la vida de les persones. En un principi, les esglésies de Sant Ildefons eren les més conservadores de tota Cornellà, ja que seguien una línia de jerarquia cristiana. Aquestes, a més a més, eren molt crítiques amb les noves organitzacions més obertes i liberals (sobretot juvenils) que es formaven dins la mateixa església i amb la forta presència de sacerdots amb afinitat a partits comunistes o socialistes que van sorgir a partir de la fi del règim dictatorial de l'època.

Tot i això, aquestes esglésies a poc a poc van centrar les seves accions sobretot en la integritat dels seus feligresos, no només dins l'església, sinó també en el mateix barri. Així doncs, a falta encara de centres i espais on la gent pogués conèixer i relacionar-se, l'església començarà a jugar un paper sociocultural més enllà de les seves accions purament religioses.

Amb aquesta idea, a Sant Ildefons es van crear dues esglésies: la parròquia de Sant Ildefons i la parròquia Virgen del Pilar:

- **Església de Sant Ildefons.**

La parròquia de Sant Ildefons va ser construïda l'any 1962, després que un grup de veïns aixequés una capella improvisada dins el barracó de materials de C.E.S.A., que havien estat cedits per l'Ajuntament per aprofitar-los com a espai cultural. El primer rector d'aquella primera parròquia va ser Gabriel Viñamata, conegut per alguns com el "Vicario negro", que havia estat quinze anys com a missioner a Guatemala. Des de un principi, l'estil d'aquesta comunitat parroquial imposat per Viñamata durant els dinou anys que va estar al càrrec va ser un estil conservador i tradicionalista.

Paral·lelament, a principis dels anys seixanta arriba al barri el pare Joan Nepomuceno García-Nieto, jesuïta que a més era sociòleg, professor i militant del PSUC. Aquest, el desembre de 1966, va presentar un informe al rector on li exposava una exhaustiva reflexió en referència a l'església i el barri. En aquest informe, García-Nieto informava del

consumisme, la crisi de valors, la indiferència, l'individualisme i l'escepticisme de la societat respecte a l'església i el cristianisme (arran de la davallada del règim i l'auge dels partits d'esquerres), així com la formació religiosa superficial que feia que tot el fet religiós passés a una esfera privada. A més, aprofitant el context social de Sant Ildefons i la manca de serveis culturals, García-Nieto va dir que s'hauria de crear una acció pastoral conjunta entre les dues parròquies, que tingués una clara línia d'Església pobra allunyada de qualsevol interès econòmic per tal d'afavorir la promoció cultural, social i cristiana del barri.

Tot i això, Gabriel Viñamata decideix dirigir l'església de manera centralitzada i autoritària com fins ara, sense deixar cap possibilitat a la innovació pastoral per adequar-la a la realitat que vivia el barri. A més, Viñamata decideix exposar la seva opinió en relació amb el context eclesiàstic de l'època. Segons ell, les doctrines de l'Església han de ser inviolables i inalterables i manifesta la seva preocupació sobre la pèrdua d'autoritat d'aquesta. També manifesta la seva preocupació pel fet que molts sacerdots militessin en partits comunistes, així com l'auge de grups (sobretot de joves) dins l'església amb un perfil més liberal i crític amb la jerarquia cristiana.

Finalment, a causa de les constants disputes i la inalterable postura del rector, l'equip de consiliaris i capellans de Cornellà decideix substituir el capellà l'any 1983 per malaltia.

- **Església de Nuestra Señora del Pilar (Virgen del Pilar).**

La parròquia Virgen del Pilar va ser fundada oficialment el 24 de maig de 1967 als baixos d'un dels dos blocs de 17 plantes, al costat de l'antic Cine Avenida (actual Centre Comercial Sant Ildefons), on se celebraven les misses i on Esteban Arrase Beltrán, marcat per una espiritualitat més tradicionalista, va ser nomenat rector.

Com que des de bon principi l'activitat parroquial és molt intensa, es va fer urgent la col·laboració econòmica dels feligresos mitjançant una subscripció¹⁷ per tal de fer front, a més de les despeses religioses, a les sortides i excursions que organitzaven els grups de mares

¹⁷ Al gener de 1969, 150 famílies de Sant Ildefons tenien la subscripció i es van recaudar mensualment 2.500 pessetes (15€).

catequistes, així com l'ajuda a famílies necessitades i malalts. També s'utilitzaven per a poder col·laborar amb l'organització de la Festa Major. A causa del continu creixement del barri, la comunitat de la parròquia del Pilar es va organitzar i va construir el temple actual l'any 1972 a la plaça del Pilar.

A causa de la inestabilitat política de l'època, el març de 1968 es publica el número 1 de la revista *Ecos*, dirigida per Esteban Arrase Beltrán. En aquella primera edició, el rector afirma estar al servei de la col·lectivitat i obert a la col·laboració amb tothom, sense ser portaveu directe de cap grup específic. A més, fa una clara advertència a tots els grups d'oposició a la dictadura franquista (sobretot a les associacions cada vegada més polititzades), dient que no es podia confondre la demanda de solucions dels problemes que afectaven el barri (urbanístics, educatius, sanitaris...), amb una solució imminent d'aquests.

No és fins al setembre de 1977 quan el segon rector Josep Torrella i Giralt es va fer càrrec de la parròquia. Amb el seu estil discret i perseverant, i aprofitant l'informe de García-Nieto esmentat anteriorment, va introduir una sèrie de canvis en la línia pastoral per adequar-la a la nova realitat social del barri que va provocar l'enfrontament amb alguns sectors identificats amb la forma de pensar i de fer d'Esteban Arrase. A partir d'aquell moment, moltes de les activitats lúdiques, com sortides i esplais (va col·laborar i cedir les seves instal·lacions a l'Esplai Estel) i projectes amb una finalitat integradora entre els feligresos, es van organitzar de la mà amb la parròquia Virgen del Pilar, i no pas amb la parròquia de Sant Ildefons.

- **Comunitat Cristiana Popular de Cornellà.**

A finals dels anys setanta, quan les parròquies de Sant Ildefons encara desenvolupaven una línia pastoral hostil i tancada, alguns grups cristians que intentaven viure la fe més compromesa amb els problemes socials, van crear la *Comunitat Cristiana Popular de Cornellà*, que en l'actualitat porta el nom del seu pare fundador, el jesuïta Joan Nepomuceno García-Nieto. Aquesta comunitat no es va crear amb la intenció de construir una Església paral·lela a l'Església oficial, sinó per la necessitat de viure la fe en llibertat i poder dur a terme

el seu compromís cristià d'acord amb les exigències de l'Evangelí. Així doncs, els seus

objectius específics es concentraven en tres aspectes: la creació d'una nova cara del cristianisme més compromesa amb el poble, la neutralització de la veu oficial de l'Església quan aquesta està vinculada als interessos polítics i econòmics i la correcta harmonia entre la fe i els objectius de la classe obrera.

Els seus inicis no van ser fàcils, ja que en algunes parròquies es va qualificar als seus membres d'infiltrats comunistes, militants del PSUC, Bandera Roja i Comissions Obreres. L'any 1970, la Guàrdia Civil els va desallotjar en més d'una ocasió de *L'Escola Sant Ildefons*, que utilitzaven com a local per celebrar l'Eucaristia. A poc a poc, la seva activitat es va fer més intensa i va rebre el suport de bona part dels veïns del barri gràcies al seu compromís social que segueix viu actualment.

- **Equip pastoral.**

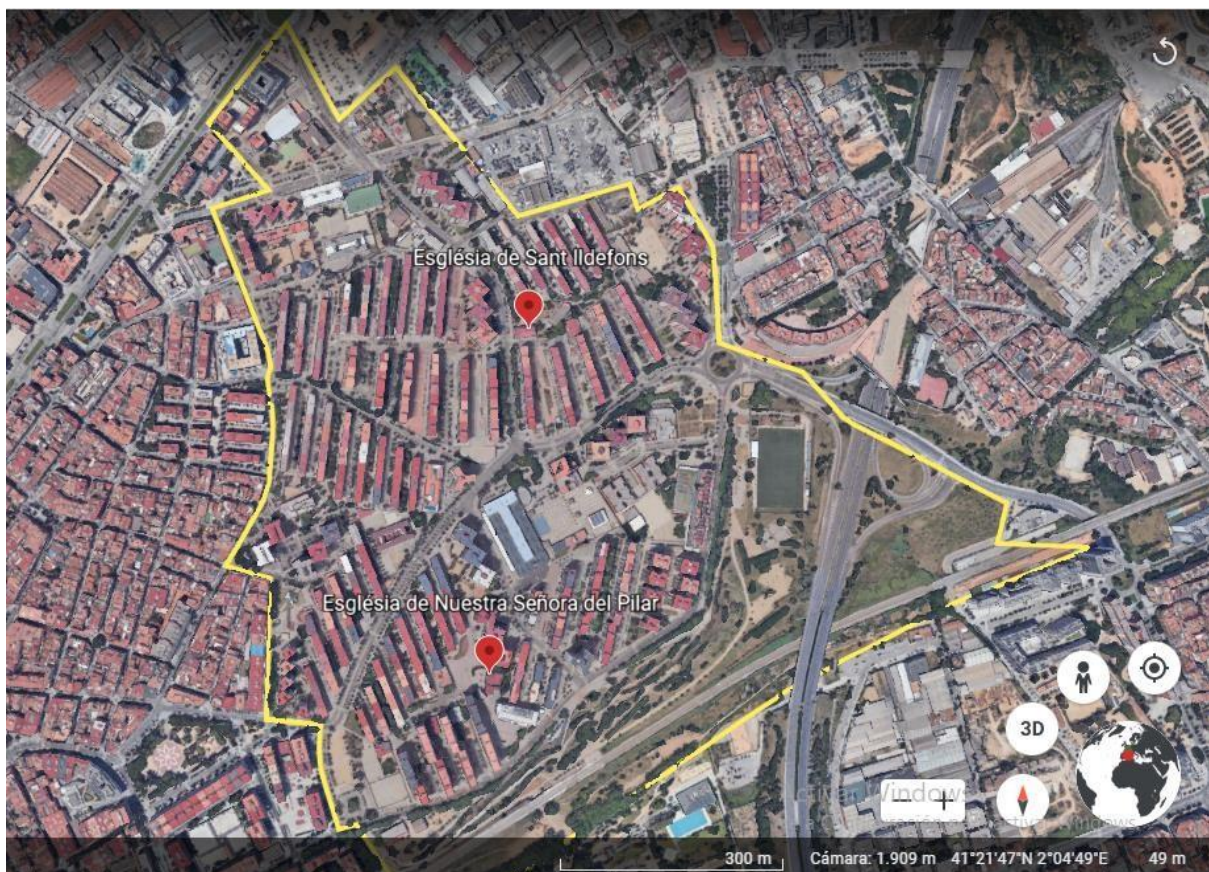
L'equip pastoral va ser una associació creada el 15 de juliol de 1975 entre les parròquies de Santa Maria i Sant Miquel. La seva finalitat era incorporar a aquest equip pastoral a la resta de parròquies de Cornellà per tal que totes tinguessin una mateixa línia pastoral i actuessin dins d'uns mateixos paràmetres. Aquesta línia pastoral ofería un esperit més obert i compromès amb les accions socials més enllà de les purament religioses. Amb una actitud més oberta i liberal i adaptada a la nova situació política, pretenia una forma d'actuar més propera al poble, tot mirant d'adoptar la religió i la fe per millorar la vida de les persones i superar els problemes reals que poguessin tenir. A poc a poc, dins aquest equip pastoral es van unir les diferents esglésies de Cornellà i de les Planes de Sant Joan Despí, així com la *Comunitat Cristiana Popular* de Cornellà. A més a més, aquell mateix any, també es van unir a l'equip pastoral diverses comunitats religioses femenines (com per exemple les Filles de Maria Inmaculada o les Germanetes de l'Assumpció), instal·lades als pisos del barri. Per contra, les dues parròquies de Sant Ildefons, en una línia molt més conservadora, tradicionalista i tancada no ho van fer.

No va ser fins a l'any 1978, amb el canvi de rector de la parròquia de Virgen del Pilar, quan Josep Torrella i Giralt introdueix una sèrie de canvis en la línia pastoral de la parròquia i decideix incorporar-la dins l'equip pastoral.

Així doncs, l'única parròquia de Cornellà que no es troba dins aquest equip pastoral era la parròquia de Sant Ildefons, dirigida per Gabriel Viñamata, en una línia completament crítica i antagònica. Finalment, després de la substitució del rector de la parròquia per causes de salut, aquesta va ser incorporada dins l'equip pastoral el març de 1983.

Des d'aquell moment, les parròquies de Sant Ildefons i Virgen del Pilar van treballar conjuntament, no només en actes religiosos, com la celebració de la Setmana Santa, sinó que també van col·laborar de l'organització d'activitats i sortides per tal d'afavorir la cohesió entre els veïns del barri. A més del suport de l'església, a les escoles s'activava la participació, mitjançant la col·laboració de professors i directors que s'involucraran en les tasques creatives i lúdiques dedicades als més petits.

En la següent imatge es poden veure assenyades les dues esglésies que existeixen en el barri.



4.5.5. La Festa Major de Sant Ildefons.

Després de les construccions de les primeres escoles, línies de transport públic i associacions, així com d'entitats esportives, *La Satélite*, de mica en mica, anava assolint una estructura i un nou ambient més unit i cohesionat. Començava a ser un barri. Gràcies a aquests factors, moltes persones van pensar que era el moment d'actuar i engegar alguna celebració festiva del barri. Amb la finalitat de crear vincles socials entre els veïns i poder establir consciència de pertinença a una comunitat, un grup de persones amb un gran esperit de sacrifici i solidaritat van posar en marxa una iniciativa per la creació d'una festivitat pel barri.

Així doncs, en un context en el qual fins i tot per fer una reunió d'escala s'havia de demanar permís a les autoritats, no van ser moltes les expectatives d'aquell grup de persones en l'aprovació d'una festa pel barri per part de l'Ajuntament. Sorprenentment, veient la conveniència de tenir protagonisme i guanyar-se el reconeixement del veïnat, l'Ajuntament es va abocar en el reconeixement de la festa.

D'aquesta manera, entre 1963 i 1964 un grup de veïns, dirigits per Manuel Grau i Aliaga, organitzaran una *Comisión de Festejos* per poder organitzar les festes. L'Ajuntament acceptarà la proposta i organitzarà una Comissió d'Honor paral·lela integrada per l'alcalde i un nombre variable de regidors. Així doncs, només calia fixar una data per la festivitat. El 12 d'octubre, dia que es venera a la "Virgen del Pilar", patrona dels emigrants, va ser la data triada.

Aquest model de doble comissió de festes funcionarà durant els primers anys amb un balanç força positiu. Fins al 1972, la *Comisión de Festejos* serà encapçalada per Manuel Grau i Aliaga i tindrà com a vicepresident a Ramón Bonet, director de *L'Escola Sant Ildefons*.

Durant aquells primers anys de barri i de festes, i com a conseqüència directa del gran creixement demogràfic i de la forta acollida i acceptació que van tenir aquestes festes per part dels veïns, la Festa Major va necessitar el suport d'altres organismes per a la seva correcta continuïtat i organització. Així doncs, amb la creació de la parròquia Virgen del Pilar l'any 1967

(casualment, la data escollida per la festa és el dia d'honor a la verge que dona nom a la parròquia), Esteban Arrase, primer rector, s'oferí ràpidament a col·laborar amb les festes. A més del suport de l'església, a les escoles s'activava la participació, mitjançant la col·laboració de professors i directors que s'involucraran en les tasques creatives i lúdiques dedicades als més petits.

En aquesta primera etapa, el cartell d'activitats i artistes que oferia la Festa Major seria tot un luxe. Després que l'any 1964 arribés la primera fira d'atraccions a Sant Ildefons, aquella primera *Comisión de Festejos* organitzarà actuacions estel·lars i balls populars, que a causa del poc suport econòmic, aquestes actuacions seran de pagament. Durant aquells anys, els millors artistes (com Georgie Dan, José Guardiola, Peret o Rudy Ventura...), grups musical (com la Orquesta Montecarlo o los Cheyenes), grups de ball i orquestres de tota Espanya van passar per les festes de Sant Ildefons. A més, no es deixava de banda la programació infantil, cultural ni religiosa. Per aquest motiu, la festa de Sant Ildefons es va ser coneguda com *la segona festa de Cornellà*.

Però aquell temps es va acabar amb la mort de Manuel Grau i Aliaga. L'any 1968, ara amb Manuel Balboa Monedero (un regidor de l'Ajuntament) com a nou president, les festes patiran un canvi d'etapa. En aquesta segona etapa, la programació festiva s'empobrirà i desapareixeran les grans actuacions musicals i artístiques i els principals col·laboradors comercials. Per contra, es començaran a utilitzar els edificis públics recentment construïts (escoles públiques, poliesportiu...) i els espais oberts (les places i carrers) per als balls. En aquesta segona etapa, les associacions, no només del barri, sinó també de la resta de Cornellà, jugaran un paper molt important de l'organització d'aquestes festes. Temps després, es produiran les primeres desavinences obreres entre algunes entitats força sensibles en la lluita obrera i reivindicació social i els responsables municipals. L'any 1975 es realitzarà el primer festival flamenc en la història d'aquestes festes i es produirà una autèntica invasió folklòrica. A més, proliferaran els cinefòrums i abundaran les conferències i xerrades de caràcter polític.

A causa de la imminent final de la Dictadura, moltes associacions van aprofitar la projecció social que tenien les festes per organitzar actes de caràcter polític que es van topar amb la negativa de l'Ajuntament. Finalment, el 28 de setembre de 1976, quatre de les més de quinze entitats que participaran de les festes (Teleclub San Ildefonso, Asociación de Vecinos de San Ildefonso, Casino Cultural de San Ildefonso i Asociación de Vecinos Ferroviarios) van anunciar la seva renúncia de participar en cap acte de la Festa Major, provocant la desaparició d'aquest model de festes l'any 1978.

Després d'una segona etapa molt polititzada i de degradació, l'any 1979, ara amb un govern municipal democràtic, s'iniciarà una tercera etapa que donarà el protagonisme a aquestes entitats, sent l'Asociación de Vecinos de San Ildefonso l'eix principal de la resta d'entitats. Aquestes s'encarregaran de la seva organització de les festes, i l'Ajuntament de la seva subvenció. Per contra, l'any 1988 la Asociación de Vecinos de San Ildefonso perdrà el seu lideratge i l'Ajuntament imposarà el seu criteri sobre la resta d'entitats. En aquesta última etapa, s'incorporaran algunes activitats noves, com l'organització de grans paelles, les gegantines sardines o les "migas" que s'oferiran a tothom qui volia apropar-se a la festa. Pel que fa a les activitats anteriors, només es mantindran, en més o menys mesura, les de caràcter infantil i esportiu.

4.6. Anys vuitanta.

En la dècada dels vuitanta, el barri de Sant Ildefons va patir un període d'estancament. El flux migratori dels primers anys ja feia temps que s'havia aturat, i aquell enorme grup de persones provinents de quasi totes parts d'Espanya ja s'havien assentat definitivament al barri. Aquestes, amb uns serveis bàsics ara disponibles, van crear un ambient comunitari i una població cohesionada dins del barri.

4.6.1. Situació política i les seves conseqüències.

Amb l'extinció del règim franquista i la instauració d'un govern democràtic, la Transició va suposar un canvi social, no només a Sant Ildefons, sinó també a tota Espanya. De fet, des de la instauració de la democràcia, Cornellà només va ser governada per partits d'esquerres (PSUC i PSC), conformant l'anomenat *Cinturón Rojo*.

Tornant a Sant Ildefons, els nens i nenes que anys enrere jugaven entre els edificis i sobre el fang, havien crescut per deixar pas a altres nens que continuarien reflectint exactament aquell paisatge d'innocència i alegria. Però a diferència dels adolescents d'anys enrere, aquests joves sí que van poder anar a l'escola i van poder viure amb llibertat i envoltats en un entorn de tolerància, propi del sentiment general dels anys vuitanta.

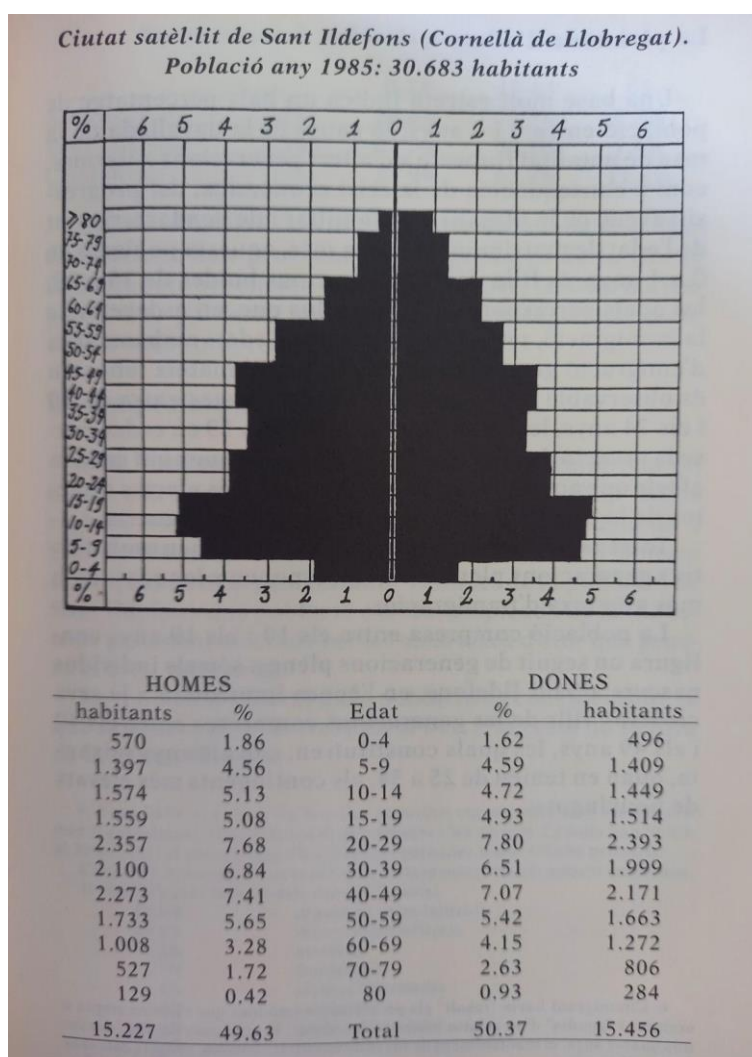
Per contra, amb l'arribada d'aquesta llibertat i d'aquest clima de tolerància, també es va fer present el problema de la droga, que cada cop era més consumida i popular entre els joves. Aquest fet va suposar, sense dubte, una qüestió molt delicada l'altra casa dels anys vuitanta. Evidentment, Sant Ildefons no va ser una excepció.

4.6.2. Dades de la població resident al barri als anys vuitanta.

Durant els anys vuitanta i els següents, les poblacions de Sant Ildefons i Cornellà enregistraran una davallada, a causa de la crisi econòmica, que va generar un elevat índex d'atur, un estat d'inseguretat i, en conseqüència, un descens de la natalitat i l'aparició d'un corrent emigratori cap als llocs d'origen. De mitjana, als anys vuitanta la població de Sant

Ildefons serà de més de 30.500 habitants, representant un 34,33% de la població total de Cornellà.

Als anys vuitanta, a causa dels factors esmentats anteriorment i tot i ser una població jove (tal com correspon a una població immigrant), Sant Ildefons patirà un procés d'envelliment. Així doncs, a mitjans dels anys vuitanta, la població d'entre 0 i 14 anys representarà un 22,5%, la població entre 15 i 64 anys un 68% i la de 65 anys o més un 9,5%.



Fotografia de la piràmide d'edats i les seves xifres exactes de la població de Sant Ildefons l'any 1985.

4.6.3. Centre Cívic de Sant Ildefons.

En aquells anys, alguns edificis més van ser construïts, però no amb la abundància i l'ímpetu dels primers anys. Al terreny es van produir un progressiu asfaltament i la millora i incorporació de petits canvis en places i carrers. Els veïns van deixar enrere les seves reivindicacions urbanístiques i socials quan, després de més de trenta anys de mobilitzacions, l'Ajuntament construirà finalment el Centre Cívic de Sant Ildefons.

Una de les reivindicacions històriques per part dels veïns del barri i de les associacions de veïns era la necessitat de construir un Centre Cultural per tal d'acollir totes les propostes i activitats de caire sociocultural, per tal de fomentar la cohesió entre els veïns i de dotar-los d'oportunitats per passar el temps lliure.

En un principi, aquest centre estava present en els plànols inicials de la construcció del barri, dins aquell famós espai central. Després de la negativa de C.E.S.A. en la construcció d'aquest centre, les associacions de veïns van començar les seves mobilitzacions i peticions cap a mitjans dels anys seixanta. Però finalment, no va ser fins a l'any 1982 quan l'alcalde Frederic Prieto (PSUC) es va comprometre públicament a la seva construcció.

La construcció d'aquest centre, que va començar oficialment el juliol de 1984, patirà diverses modificacions respecte del pla inicial. L'ara anomenat Centre Cívic de Sant Ildefons (creat a imatge i semblança de les Aules de Cultura de l'Hospitalet) pretenia englobar-se en el context històric del barri, tenint en compte les peticions que des de sempre s'havien interpellat a l'Administració, i marcant una referència i singularitat pel que feia a la composició arquitectònica i vital del barri.

El projecte traçat l'any 1982 preveia en un o més edificis, la construcció d'una biblioteca, amb una capacitat per a un centenar de persones, una sala de Serveis Socials de Base sota tutela municipal, diferents sales tallers i una sala d'usos múltiples amb taulell-bar. Tot això, amb planta baixa, primer pis i semi sostre. Una segona planta, amb equipament a part, havia d'acollir un auditori amb 6000 localitats, una sala d'actes i una altra d'exposicions. La darrera construcció plantejava un Ambulatori de la Seguretat Social amb dues plantes i un aparcament subterrani.

Finalment, i quan l'any 1985 és inaugurat tot aquest projecte, només en queda la primera fase i sense biblioteca. La seva gestió, que hauria d'estar oberta a les entitats del barri, resta finalment delegada a l'Ajuntament.

Després de 25 anys de l'inici de la construcció del que seria i és el barri més poblat i amb més densitat de població de tota Cornellà, Sant Ildefons comptarà per fi amb el seu anhelat i desitjat Centre Cultural, l'espai on podran fer-se realitat els projectes socioculturals de la gent del barri.

4.6.4. Sentiment general.

Gràcies a l'aparició del transport públic dins del barri i a l'edificació posterior dels voltants delbarri (zona de La Gavarra), de mica en mica Sant Ildefons es va anar cohesionant amb la resta de Cornellà per tal de trencar aquest aïllament (a causa de les diferències urbanístiques i socials) que va patir durant els primers vint anys. En aquesta època ja era freqüent la interacció entre els joves de Sant Ildefons i la resta de Cornellà. Tot i això, el barri encara era un barri relativament aïllat.

Per contra, gràcies a aquestes millores urbanístiques, l'existent sentiment a una comunitat i les bones oportunitats de treball existents, fan fer d'aquesta la millor època per a la majoria dels habitants de Sant Ildefons, recordada amb especial enyorança pels joves de l'època.

4.7. Anys noranta i principis dels 2000.

Dins aquest període, es troben agrupats tots els esdeveniments que es van succeir al llarg de quinze anys, des de la dècada dels noranta fins a l'any 2005, quan es produirà un altre canvi d'etapa.

4.7.1. Nous serveis.

També durant els anys noranta veurem pocs canvis en l'àmbit urbanístic. Per contra, en destaquen la construcció de dos nous serveis al barri.

- **CAP de Sant Ildefons.**

Una altra dels serveis més destacats que s'instal·larà al barri als anys noranta serà sense dubte el nou Centre d'Atenció Primària (CAP) edificat l'any 1993, situat a la Plaça Sant Ildefons, al costat del mercat i del Centre Cívic Sant Ildefons. Aquest fet va ser molt aplaudit pels veïns, ja que l'atenció sanitària al barri va ser escassa durant els seus inicis. De fet, només existia una casa de socors ubicada als baixos del carrer de la Línia Elèctrica que anys després va ser substituïda pels ambulatoris. Abans de la inauguració del CAP de Sant Ildefons, els veïns van haver de traslladar-se a altres barris de la ciutat per qualsevol tema sanitari. Normalment, els veïns es traslladaven fins a la Gavarra per anar al CAP d'aquell barri o bé al centre d'atenció especialitzada del carrer Bellaterra, també a la Gavarra.

- **Centre Comercial Sant Ildefons.**

Pel que fa a canvis urbanístics durant aquest període de més de tres dècades, el barri va veurà com l'antic Cine Avenida desapareixerà definitivament el 19 de desembre de 1986 per ser transformat en un petit centre comercial que ocuparà el mateix espai físic que l'antic cinema. Inaugurat el 16 de maig de 1996, dins aquest centre es podien trobar tota mena de botigues, restaurants, xarcuteries, i fins i tot, un gimnàs. A més, al terrat s'instal·larà una pista de bàsquet i una piscina. El nou Centre Comercial Sant Ildefons (SI), serà molt freqüentat per la gent del barri i gaudirà d'un gran èxit durant els seus primers anys. Per contra, la seva

popularitat desapareixerà lentament fins a l'actualitat, on la majoria dels serveis que oferia acabaran tancant.

4.7.2. Punt d'inflexió: mitjans dels anys noranta.

Certament, la primera meitat dels anys noranta podria estar agrupada dins l'apartat anterior, ja que poca evolució o canvis es poden apreciar durant aquella època. I és que el veritable punt d'inflexió es patirà a partir de mitjans dels anys noranta, punt que servirà de preàmbul del que patirà Sant Ildefons durant tot el segle XXI fins als nostres dies.

Així doncs, als anys noranta Sant Ildefons va veure com la baixada de la natalitat al barri va suposar la més gran de tota la història, col·locant a Sant Ildefons com el barri amb menys nens menors de 16 anys i el que més entre 45 i 64 anys de tota Cornellà. Alhora, aquest fet destacat va coincidir amb l'arribada de la "nova immigració", aquesta immigració internacional que a dies d'ara conformarà la gran part de la població total de Sant Ildefons, representant més d'un 96% dels alumnes de les escoles del barri.

Segons el Padró Municipal d'Habitants del gener de 2001, a Cornellà de Llobregat residien un total de 2.487 persones d'origen estranger. D'aquestes, 1.425 (més del 57%) vivien al barri de Sant Ildefons. Si considerem que l'any 2001 Sant Ildefons tenia 24.952 residents, el nombre de persones d'origen estranger representava un 6% dels seus habitants. Si ens fixem en els països de procedència d'aquesta "nova immigració", el Marroc ocupa el primer lloc amb 818 persones emigrades, una mica menys de la meitat d'aquest 6%. En segon lloc Perú, amb 390 persones, i, en tercer lloc, Equador amb 371 persones. A més, l'any 2001 ja s'havien instal·lat 78 persones procedents de la Xina i 70 de la República Dominicana, la immensa majoria dones.

Ara, donem una ullada a la infància i l'adolescència arribada de fora de l'Estat espanyol. La matrícula del curs 2002-2003 a Cornellà de Llobregat comptabilitzava 388 nens i nenes menors de 12 anys i d'origen estranger. D'aquests, només 2 estaven en escoles privades subvencionades; la resta, en públiques. D'aquestes 386 places en l'escola pública, 277 corresponien al barri de Sant Ildefons, és a dir, un 72% del total. El mateix va ocórrer amb

els nens i nenes d'entre 12 i 16 anys, matriculats en l'Educació Secundària Obligatòria (ESO) durant el curs 2002-2003. Dels 115 adolescents matriculats, només 2 estaven en centres privats concertats; la resta, en públiques. D'aquestes 113 places en l'escola pública, 75 corresponien al barri de Sant Ildefons, és a dir, un 66% del total.

En resum dels 503 nens i adolescents de procedència estrangera menors de 16 anys matriculats a Cornellà de Llobregat, 352 (el 70%) ho estaven al barri de Sant Ildefons.

Aquests primers anys del nou segle representen sense dubte l'inici d'una nova etapa pel barri, si més no un *déjà-vu* dels que van ser els primers anys del barri. Sembla que la història del barri es tornava a repetir. Aquella població estrangera dels anys seixanta, que en un principi arribava en cerca de treball i d'una vida millor, i que per fi havia trobat el seu lloc i la seva nova terra, contemplava expectant l'arribada infinita d'aquesta "nova immigració" amb els mateixos propòsits.

Aquell barri, que temps enrere va patir el recel i la desconfiança de la resta de Cornellà i que els darrers anys va aconseguir modificar el seu estatus de *Ciudad Satélite*, contemplava de nou la por i els prejudicis que patia aquesta nova immigració per part de la població de la resta de Cornellà i dels nous "no-estrangers" del barri. Aquell barri que havia trobat un punt d'equilibri i el seu lloc dins de Cornellà, veia com aquest nou fenomen podria fer que la història del barri tornés a començar o que fins i tot canviés radicalment.

Quants immigrants arribarien al barri? Com s'adaptarien aquest al nou entorn? Com seria la convivència a partir d'ara? Quins serveis o infraestructures serien necessàries en aquesta nova etapa? Com veuria la resta de Cornellà l'arribada d'aquests estrangers a la ciutat i, en especial, al barri de Sant Ildefons? Totes aquestes qüestions i inquietuds estaven a l'ordre del dia i sota tertúlia en bars, carrers i places entre els veïns de Sant Ildefons que, ara si, consideraven aquell el seu barri.

4.8. El barri en l'actualitat, 2005 – 2022.

A partir dels anys 2005 fins a l'actualitat, el barri va rebre una immensa quantitat d'immigració estrangera com mai no s'havia vist al barri des de la seva creació. Curiosament, aquestes noves persones es van assentar als mateixos pisos que algun dia van ser propietat dels immigrants dels anys seixanta. Semblava que la història tornava a començar i que Sant Ildefons estava destinat a ser un barri per immigrants, si més no amb una petita diferència.

En un passat, la diferència cultural entre els cornellencs i la immigració estrangera nacional, provinent majoritàriament d'Andalusia i Extremadura, era significativa i de vegades evident. Si més no, aquestes diferències culturals no estaven tan allunyades com les que podem trobar ara dins el barri.

Si ens fixem atentament, dins mateix bloc o a la terrassa de qualsevol bar, podem trobar a persones arribades d'arreu del món, totes elles amb una religió, cultura, educació, costums i formes de pensar pròpies i, de vegades, completament diferents de la nostra. Persones arribades de Sud Amèrica, el Marroc, Europa de l'Est i Àsia conviuen amb els veïns de nacionalitat espanyola dins el barri més poblat i amb més densitat de població de Cornellà.

Tampoc hem de passar per sobre el fet que entre aquests immigrants també existeixen diferències culturals (no com als anys seixanta), que moltes vegades ens són desconegudes:

Per exemple, a primera ullada, moltes persones no sabrien diferenciar a un peruà d'un equatorià o d'un dominicà. De la mateixa manera, no sabria diferenciar un rus d'un ucraïnès o d'un búlgar o a un marroquí d'un algerià o d'un pakistanès. De la mateixa manera, molta gent no es conscient de les diferències culturals entre aquests grups de persones que conviuen en un mateix barri.

Amb aquest preàmbul, tenint en compte l'alta densitat i la gran diferència cultural, no és difícil fer-se aquestes preguntes: com afectarà aquest fet a la convivència veïnal dins el barri?, quina opinió general tindran els veïns del barri sobre el sou nou entorn?, què opinarà ara la resta de Cornellà sobre Sant Ildefons? Aquestes i d'altres qüestions seran tractades als

annexos la part final del treball mitjançant una recerca de dades realitzades de manera empírica. Però per tal de seguir l'ordre cronològic que impera aquest treball, tornarem a l'any 2005 per a poder veure quines accions que es van dur a terme en aquesta nova etapa per al barri.

4.8.1. Pla d'Actuació Integral del barri de Sant Ildefons.

Per tal d'oferir-ne solucions a les noves dificultats que sorgiran a principis del segle XXI a Sant Ildefons, l'any 2005 l'Ajuntament iniciarà un Pla d'Actuació Integral amb l'objectiu principal de dotar al barri d'equipament i serveis per tal de garantir la cohesió social. Al llarg d'aquest pla s'han invertit més de 41 milions d'euros al barri, un 61% a càrrec de l'Ajuntament, i la resta entre la Generalitat i l'Estat. En un principi, la durada d'aquest projecte seria de cinc anys, però finalment es va allargar uns anys més, fins al 2015. A continuació, desglossarem detalladament que integra aquest pla, que consta de 45 projectes, i quines millores a comportat pel barri.

- **Habitatges.**

Aquest Pla d'Actuació Integral ha suposat la construcció de 180 habitatges de Protecció Oficial per tal d'atreure el sector més jove. Aquests habitatges es van dividir en tres grans blocs:

- un primer se situarà al costat de la carretera d'Esplugues i constarà d'entre 52 i 57 pisos. Sota aquest edifici es construirà un gran supermercat (Mercadona).
- un segon se situarà a l'espai que ocupava l'antic Pavelló Poliesportiu Sant Ildefons, al costat del bloc dels professors, a l'avinguda Línia Elèctrica. Construït per l'empresa municipal EMDUCSA, constarà d'entre 40 i 45 pisos, i sota aquest, es construirà el nou Pavelló Poliesportiu Sant Ildefons.
- un tercer se situarà a l'inici de l'avinguda Salvador Allende. Construïts per la Generalitat de Catalunya, constarà de 83 pisos, i sota aquests, es construirà la biblioteca

Sant

Ildefons.

- **Residència Teresa Duran.**

La construcció d'una residència per a gent gran també estava inclosa dins aquest Pla d'Actuació Integral per donar espai a aquesta població envellida, no només del barri, sinó també de la resta de Cornellà. Situada a l'antic espai que ocupava el *CEIP Jacint Verdaguer*, el nou centre geriàtric i hospital de dia va ser inaugurat l'octubre de 2010.

- **Pavelló Poliesportiu Sant Ildefons.**

A causa del creixement i la creació de noves entitats esportives (com el Club Cornellà Futbol Sala, fundat l'any 1982) que feien les seves activitats a l'antic Pavelló Poliesportiu Sant Ildefons, aquest es tornava cada cop més petit i no oferia les condicions més adients, com bé s'ha esmentat abans. Així doncs, dins aquest Pla d'Actuació Integral es va realitzar la construcció del nou Pavelló Poliesportiu Sant Ildefons, que ocuparà el mateix espai que l'antic.

Després de la derivació de l'antic pavelló el juliol de 2005, el nou pavelló se situa ara sota els nous edificis de protecció oficial de l'avinguda Línia Elèctrica. Ara, la nova instal·lació constarà de dos pavellons independents a diferent nivell:

El pavelló principal és a la primera planta, a peu de carrer, i consta d'una pista esportiva de parquet de competició, que es pot dividir en fins a sis pistes diferents segons les necessitats. Compta també amb una grada amb un aforament per a prop de 200 persones assegudes, vestidors i sales polivalents.

El segon està ubicat a la planta soterrània de la instal·lació i compta igualment amb una pista de parquet divisible en fins a 6 pistes per a un ús intensiu de la instal·lació per a entrenaments. Diferents dependències i sales, com ara gimnàs, espais per a classes dirigides, sala d'atenció sanitària, despatxos i vestidors, completen aquest nou pavelló municipal.

Finalment, el nou Pavelló Poliesportiu Sant Ildefons s'inaugurarà al públic el 26 de març de 2011.

- **Biblioteca Sant Ildefons.**

Construïda sota el bloc d'edificis de Protecció Oficial al carrer Salvador Allende, la Biblioteca Sant Ildefons s'inaugurarà el 16 de març de 2013. Dins aquesta biblioteca, la tercera construïda a Cornellà, també podem trobar un Auditori, on es desenvoluparan actes de caràcter social. Aquest fet es podria entendre com una ampliació del Centre Cívic de Sant Ildefons, on no es poden dur a terme moltes de les activitats socioculturals desitjades, ja que segons les entitats veïnals, s'ha tornat petit i antic.

- **EBM Mag Maginet.**

Com ja s'ha esmentat abans, en l'àmbit escolar el barri va anar patint diverses modificacions que es van produir al llarg del temps. La més recent, inclosa dins aquest Pla d'Actuació Integral, va ser la construcció de l'*Escola Bressol Municipal Mag Maginet*, sent la segona escola bressol de Sant Ildefons, juntament amb l'*Escola Bressol Municipal La Baldufa*. Aquesta es troba ubicada davant la Biblioteca Sant Ildefons i el *CEIP Torre de la Miranda*.

- **Remodelacions urbanístiques.**

Dins aquest pla, també es van dur a terme la remodelació d'un centenar de carrers per tal de millorar la seva accessibilitat. També es reformaran places (com la plaça del Pilar, al costat de l'església Virgen del Pilar) i es construiran pàrquings subterranis. Finalment, es realitzaran millores al voltant del Mercat de Sant Ildefons (l'última modificació del seu aspecte correspon a l'any 2011 amb l'ampliació lateral, on s'ha instal·lat l'Abacus) i l'eliminació del 80% de les barreres arquitectòniques existents.

Ja fora d'aquest Pla d'Ampliació Integral, en destaquen la construcció de 36 horts urbans comunitaris, destinats a persones en situació d'atur de llarga durada. Van ser construïts l'any 2014 i situats, juntament amb l'*Escola Bressol Mag Maginet*, a l'antic recinte de l'*Institut Joan Miró*, on posteriorment es va construir l'edifici de l'INEM.

4.8.2. Pla Director Comunitari.

Aquest nou pla, posat en marxa l'any 2018 i vigent actualment, actuarà com a programa pilot per a exportar-lo a la resta de la ciutat i constarà de quatre eixos principals:

- **Rehabilitació i millora de l'actual parc de habitatges.**

Aquest pla incidirà especialment en l'àmbit de l'habitatge, tant des del punt de vista de la rehabilitació i reformes que tinguin a veure amb millores de façanes, estalvi energètic, accessibilitat i habitabilitat de més de 3600 habitatges, com a través de la promoció d'habitatge assequible i també social, prioritzant el règim de lloguer. Per això el consistori impulsarà convenis amb l'Agència Catalana d'Habitatge i el Consorci Metropolità d'Habitatge. L'objectiu és millorar el parc d'habitatges del barri perquè els seus habitants puguin gaudir d'una millor qualitat de vida, seguretat i confort als seus pisos, millorant també en accessibilitat i mobilitat interior.

- **Intervencions per mantenir, innovar i transformar l'espai públic.**

Dins aquests Pla Director Comunitari, també es realitzen intervencions referents a l'espai públic, com la creació d'un servei exprés d'intervenció per al manteniment i la neteja viària per tal de reforçar els serveis de neteja, la construcció o adaptació de nous espais de trobada i educació i la continuació de les millores de jardineria. La creació de zones verdes i millores en carrers i places per tal de millorar l'accessibilitat també es troben dins aquest pla. Moltes de les millores es duen a terme a través de la plataforma A Prop Teu, amb la qual s'han dut a terme més de 200 microactuacions el darrer any.

- **Reforç social, cultural i educatiu.**

Un altre dels objectius d'aquest pla consisteix a reforçar programes de caràcter social i educatiu ja existents, com per exemple el programa Patis Oberts, Educar per Créixer o el Pla de l'Entorn (que treballa dins i fora de l'horari escolar, on cada curs es duen a terme al voltant de trenta activitats als centres educatius del barri dirigides a més de 3.000 nens i nenes).

També s'incorporen nous programes, dirigits sobretot a la infància, la joventut i la gent gran, així com l'organització de festivals i tallers i cursos dirigits al Centre Cívic.

- **Fomentar la convivència i la cohesió social.**

Per tal de fomentar la convivència i la cohesió social, aquest Pla Director Comunitari té planificat dissenyar un projecte específic d'educació cívica, reforçar programes de prevenció i actuació en matèria de seguretat, potenciar els serveis i programes de mediació i reforçar els plans de convivència exprés. A causa de l'auge de l'ocupació il·legal en aquests darrers anys, l'Ajuntament actuarà de forma contundent contra l'ocupació il·legal de pisos i la problemàtica social i de convivència. A més, el seu objectiu és oferir una protecció efectiva als petits propietaris, i poder destinar a habitatges socials part d'aquests pisos. Com a dada, més d'un terç de les intervencions realitzades l'any 2018 per la Guàrdia Urbana referents a l'ocupació han tingut lloc en el barri de Sant Ildefons.

En la següent imatge podem trobar els serveis més importants dels anys vuitanta i noranta.



En la següent imatge podem trobar les modificacions urbanístiques més recents que ha patir el barri de Sant Ildefons.



4.8.3. **Situació actual.**

Actualment, el barri de Sant Ildefons continua sent el barri amb més població i amb la densitat més gran de població de Cornellà de Llobregat. Si bé anys enrere el barri va romandre aïllat de la resta de la ciutat, aquest fet es va anar diluint gràcies a les diverses inversions destinades a la cohesió de Sant Ildefons amb Cornellà i, sobretot, a la voluntat de les persones.

A dies d'ara, si bé podem observar una evident diferència arquitectònica respecte de la resta de Cornellà i algunes idees errònies, preconcebudes o, fins i tot, prejudicis cap al barri; a efectes pràctics, es podria considerar a Sant Ildefons com un barri més de Cornellà.

Joves i adolescents de tots els barris de Cornellà interactuen entre ells amb relativa normalitat, independent del seu lloc de naixement o del barri on viuen, de la mateixa manera que ho fan les persones adultes. A causa de les característiques tan especials ja esmentades en apartats anteriors, les intervencions de l'Ajuntament en l'àmbit econòmic dins el barri han sigut molt significatives, sobretot els darrers anys.

Per tal de descompondre més extensament la situació actual que es viu dins el barri de Sant Ildefons, aquest treball consta de tres parts pràctiques que ens ajudaran a adquirir nous coneixements i tenir una visió molt més ampla de l'actual Sant Ildefons.

5. Part pràctica.

La meva part pràctica es divideix en tres apartats diferenciats.

La primera part consisteix en un estudi que té com objectiu conèixer quina és la realitat social que viu el barri de Sant Ildefons en l'actualitat. Per poder constatar aquesta realitat he realitzat un exhaustiu anàlisi de la gent que viu al barri, per així, conèixer quines són les peculiaritats d'aquesta zona de la ciutat. D'aquesta manera poder obtenir una visió més general i objectiva i alhora poder extreure'n conclusions i descobrir quina és la composició real del barri.

A l'[annex 2](#) d'aquest treball, podem trobar una anàlisi exhaustiu, únic i rigorós de la població actual de Sant Ildefons, que ens permetrà entendre la demografia actual del barri. Aquesta primera part pràctica conté gràfics i taules, la majoria d'elaboració pròpia, per tal d'elaborar una anàlisi visual i entenedor. A més, conté les explicacions pertinents de cada gràfic.

La segona part de l'estudi ha consistit en conèixer si existeixen prejudicis entre la gent d'ela ciutat sobre aquest barri. Per poder conèixer aquesta realitat he realitzat una enquesta a persones que viuen i o treballen a la ciutat de Cornellà. Per així, a través d'ella, constatar la meva hipòtesi principal sobre l'existència de prejudicis sobre el barri de Sant Ildefons.

A l'[annex 3](#) d'aquest treball, podem consultar els resultats i l'anàlisi d'aquesta enquesta. Com ja he comentat amb anterioritat ha estat realitzada a una mostra de gent que viu i o treballa a la nostra ciutat. En aquesta enquesta, s'exposen preguntes relacionades amb la situació actual del barri, on els enquestats feien constància de la seva opinió de manera anònima.

La darrera part de l'estudi, ppossiblement la part més interessant, única i humana del treball, ha consistit a dur a terme una sèrie d'entrevistes enregistrades en vídeo a un seguit de persones que van aportar els seus coneixements, opinions i experiències sobre diversos aspectes que engloben el barri de Sant Ildefons. D'aquesta manera, responsables polítics,

treballadors del barri, persones relacionades amb l'àmbit educatiu, veïns i educadors socials, entre d'altres, han exposat els seus coneixements per tal de crear un reportatge completament únic on es mostra una visió de Sant Ildefons des de tots els punts de vista possibles.

A [l'annex 4](#) del present estudi podeu trobar un documental realitzat per la meua persona on es recullen les entrevistes a les persones entrevistades i que han fet possible aquest treball.

6. Conclusions.

Una vegada realitzat el treball i després d'analitzar-lo detingudament, considero assolits tots els objectius que em vaig proposar a la introducció, donant una resposta argumentada i empírica a totes les preguntes plantejades.

El treball final ha tingut una extensió considerable, on tot el contingut històric del barri ha estat exposat detalladament i amb la màxima rigorositat possible, tot seguint un ordre cronològic i temàtic per tal de facilitar la comprensió del lector. D'aquesta manera, considero assolit l'objectiu de fer arribar i visibilitzar d'una manera clara i entenedora la història única i intensa del barri de Sant Ildefons, des de la seva creació fins a l'actualitat, per tal de poder oferir un document historiogràfic objectiu a l'abast de tothom.

A més, dins aquest apartat, he pogut incloure un compendi complet de fotografies antigues del barri que ens permeten traslladar-nos en tot moment a aquells anys passats. Mitjançant la creació de l'enquesta anònima a veïns i veïnes de Cornellà, hem pogut conèixer l'opinió d'aquests sobre qüestions relacionades amb la situació actual del barri, moltes d'aquestes relacionades amb els prejudicis i opinions negatives existents des dels inicis del barri. Analitzant aquestes dades, hem pogut conèixer el pensament general dels veïns de Sant Ildefons i de la resta de Cornellà per tal de poder extreure conclusions de manera objectiva. De manera resumida (ja que aquestes han estat desenvolupades en l'anàlisi de l'enquesta en l'annex 3), la conclusió final és la següent:

Tot i que la visió actual de Sant Ildefons dista de la d'anys enrere, encara segueixen patents antics prejudicis i opinions preconcebudes de caràcter negatiu sobre el barri. D'altra banda, tot i la nova immigració i el gran desconeixement general que es té sobre el barri, els veïns d'aquests (sobretot els joves) no se senten desplaçats ni diferents pel fet de viure a Sant Ildefons".

Finalment, mitjançant la realització d'entrevistes, hem pogut veure la realitat actual que es viu al barri de Sant Ildefons des de totes les perspectives possibles. La creació del

reportatge final, sens dubte, ha aportat veritat aquest treball i ha permès assolir l'objectiu final de visibilitzar la realitat actual que es viu al barri.

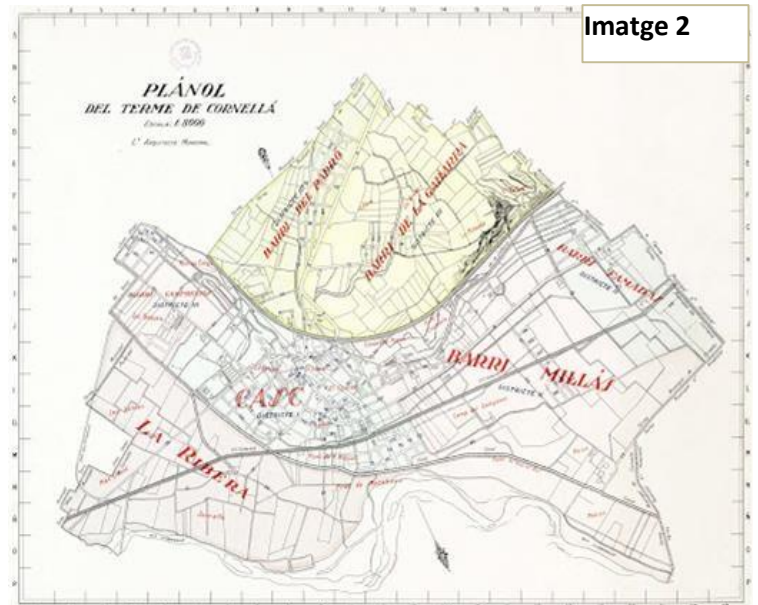
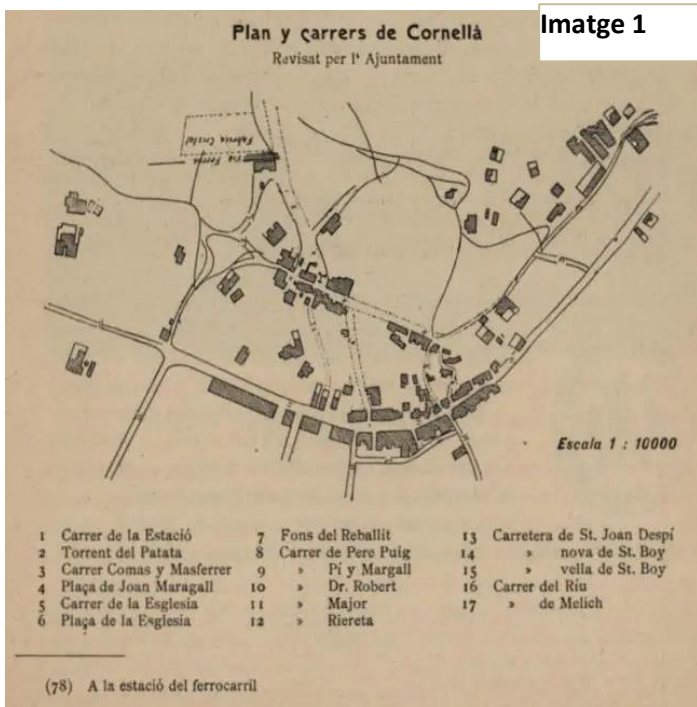
Per finalitzar, m'agradaria destacar, a causa de l'extens contingut a explicar, les poques fonts d'informació possibles i les nombroses parts que consta aquest treball, el temps i l'esforç invertits en la creació d'aquest treball. Tot i les dificultats que ha presentat aquest treball, la seva realització m'ha donat l'oportunitat de poder enriquir-me de coneixements completament desconeguts que, sense dubte, he plasmat de la millor manera possible en aquest treball per tal de poder difondre'l a tot aquell que vulgui.

7. Annexos

Annex 1:

Imatges, informació addicional i material fotogràfic.

Plànols originals de Cornellà que mostren l'evolució urbanística de la ciutat abans de la construcció de Sant Ildefons:

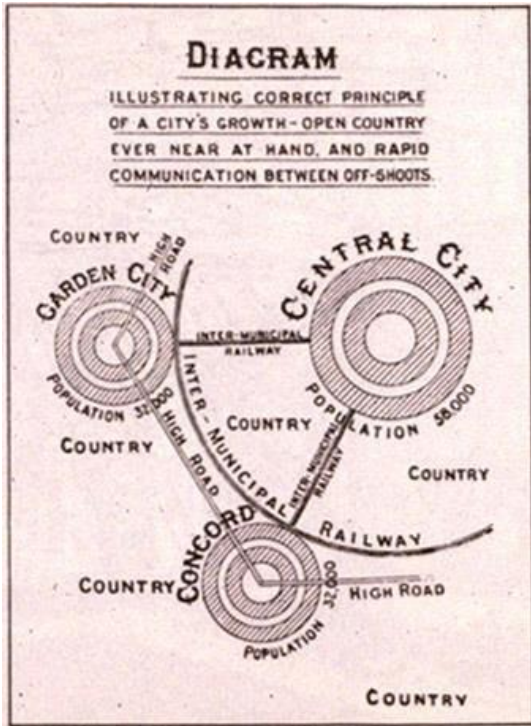


Plànol de Cornellà de Llobregat realitzat per l'arquitecte municipal l'any 1920.

Plànol de Cornellà de Llobregat realitzat per l'arquitecte municipal l'any 1910.



Plànol de Cornellà de Llobregat realitzat per l'arquitecte municipal l'any 1940.



Imatge 4

Diagrama de Sir Ebenezer Howard, fundador del moviment urbanístic ciutat-jardí.

Anuncis i plànols dels nous edificis de Sant Ildefons:

Imatge 5

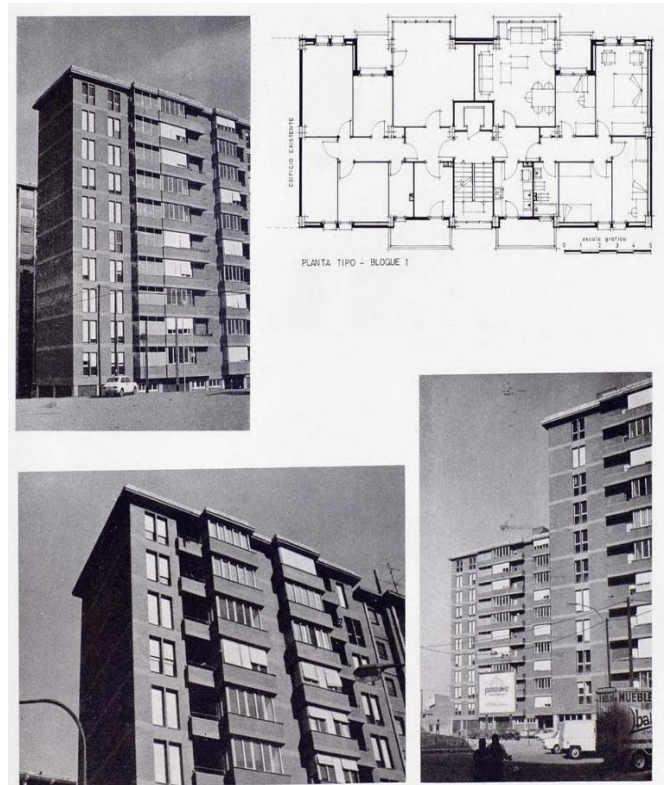
LA VANGUARDIA ESPAÑOLA VIERNES, 15 DICIEMBRE 1962

Un gran conjunto de viviendas modernísimas en un lugar elevado y sano a pocos minutos de la Diagonal

PISOS: ENTRADA 30.000 PTAS.

CIUDAD SATELITE DE SAN ILDEFONSO

CONSTRUCCIONES ESPAÑOLAS
 Enrique Granados, 135



CIUDAD SATELITE SAN ILDEFONSO



Vista parcial de 2500 viviendas.

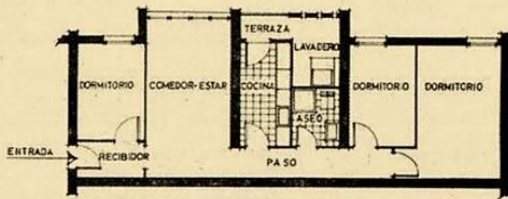
Precio

AL CONTADO:
156.000 pesetas
+ hipoteca

A PLAZOS:
36.000 Ptas. entrada
42.000 Ptas. a los 6 meses
72 meses de amortización
a 1.985 Ptas.
+ Hipoteca

Aumente la entrada y se reducirán CONSIDERABLEMENTE los plazos mensuales

PISOS
3
dormitorios
totalmente exteriores



Distribución: 3 dormitorios - Comedor - Cocina - Cuarto aseo - Lavadero y terraza

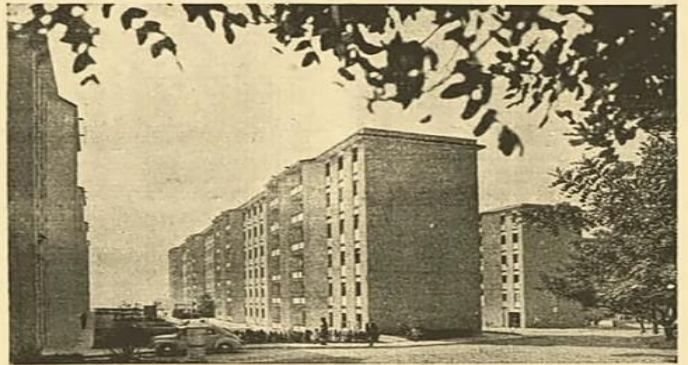
CONSTRUCCIONES ESPAÑOLAS

Enrique Granados, 135, 3.º

Tel. 239.4510

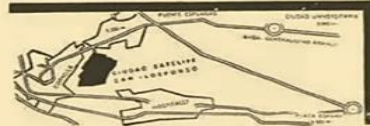
Un gran conjunto de viviendas modernísimas en un lugar elevado y sano a pocos minutos de la Diagonal

Pisos: entrada 25.000 ptas



CIUDAD SATELITE DE SAN ILDEFONSO

CONSTRUCCIONES ESPAÑOLAS S A



ENRIQUE GRANADOS, N.º 135



No tire su dinero pagando traspasos ¡inviértalo sabiamente comprando este piso!



Vista del conjunto proyectado: 14.000 viviendas

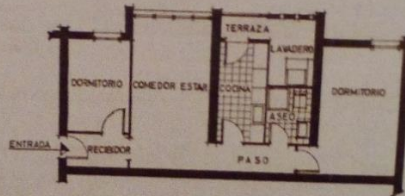
CIUDAD-SATELITE SAN ILDEFONSO
(Final Diagonal)

Comunicaciones:

Autobuses
BC - Pl. Universidad - Cornellá
CD - Pl. España - Cornellá
CD - Pl. España - S. Ildefonso

Horas de visita Laborables Mañanas 10 a 13 h.
SAN ILDEFONSO y Festivos Tardes 16 a 18 h.

PISOS
2
DORMITORIOS
totalmente exteriores



Distribución: 2 dormitorios - Comedor - Cocina - Cuarto aseo - Lavadero y terraza

al CONTADO: 135.000 Ptas. + Hipoteca

PRECIO: 25.000 Ptas. entrada
a PLAZOS } 32.000 Ptas. a los 6 meses
72 meses de amortización a 1.985 Ptas. + Hipoteca

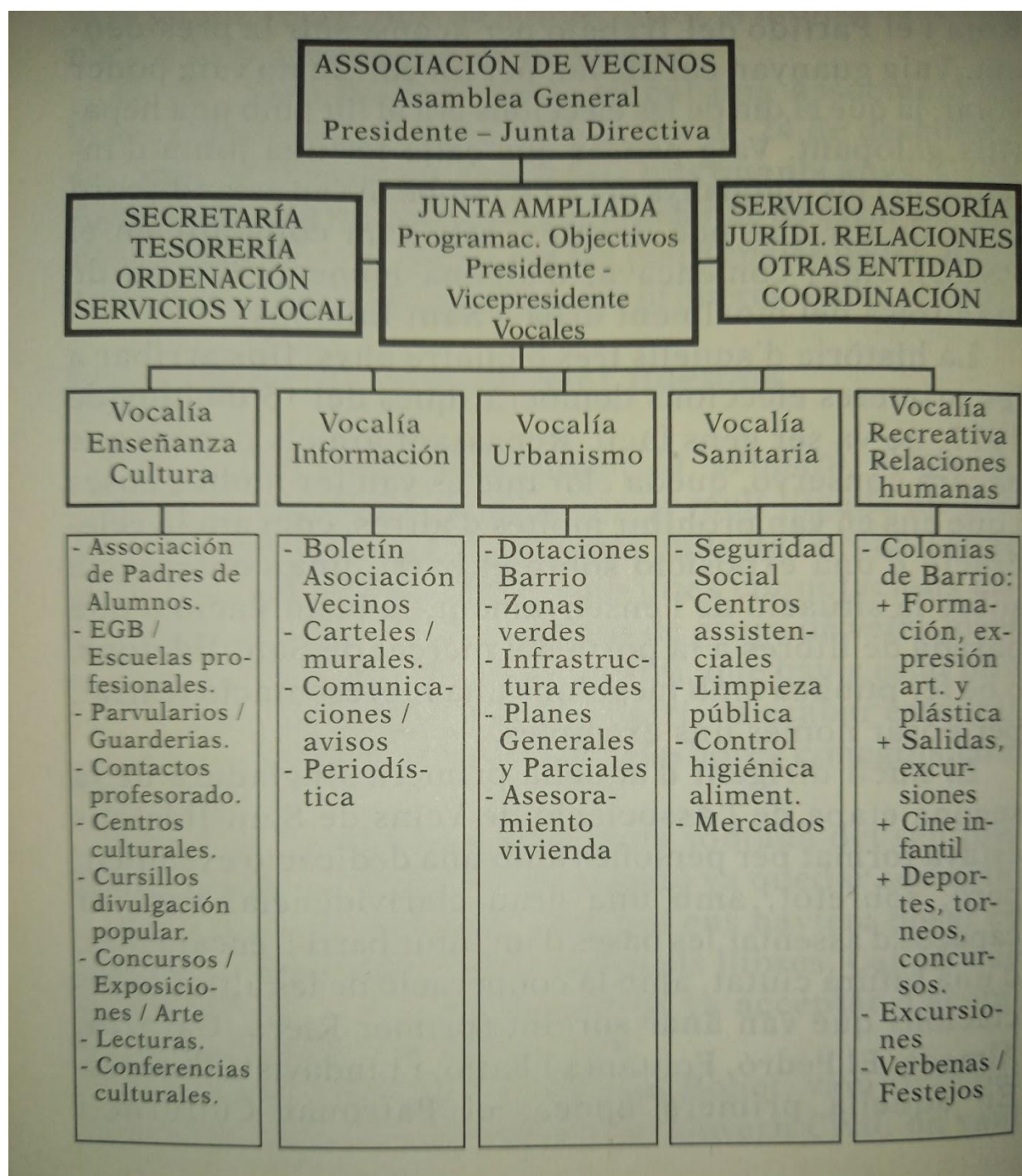
Aumente la entrada y se reducirán CONSIDERABLEMENTE los plazos mensuales

CONSTRUCCIONES ESPAÑOLAS

Enrique Granados, 135, 3.º

Tel. 239.6519

Organigrama de la primera etapa de la Asociación de Vecinos de San Ildefonso:



Primer butlletí de l'Asociación de vecinos de San Ildefonso:

“Pocos medios hemos tenido los vecinos de S. Ildefonso para defender nuestros intereses y nuestros derechos, a lo largo de unos años difíciles para la mayor parte de nosotros. Obligados a abandonar nuestra tierra, a buscar un porvenir sin otra ayuda que nuestro trabajo, a encontrar un cobijo seguro para la familia, nos hemos tenido que enfrentar solos a la especulación de quienes nos “ofrecían una mano”.

La historia de nuestro barrio está traspasada por el signo de la estafa y de nuestra debilidad ante ella, por no estar unidos. El estado de los pisos, las reparaciones a nuestra costa, la falta de higiene y de colectores, las promesas incumplidas de zonas de recreo y esparcimiento, de un hospital, de instalaciones culturales, la estafa de las hipotecas y, ahora, un Plan Comercial que después de destinar para zonas verdes y de dotaciones sociales lo que ya está construido, deja las únicas zonas libres al arbitrio de la especulación privada para la construcción de nuevos bloques.

La Asociación de Vecinos está hoy a nuestro alcance, para vencer nuestro aislamiento y nuestra debilidad, para defender nuestros intereses y nuestros derechos.

Sin embargo, nos engañaríamos si pensáramos que la Asociación ya está hecha y que, de golpe, nos va a resolver todos los problemas. La Asociación de Vecinos no es nada sin nosotros, sin los vecinos. Su fuerza y su sentido están en conseguir la unidad y la participación en ella de la mayor parte de los que vivimos en el barrio, con plena conciencia de nuestros derechos, de nuestras necesidades y de nuestros medios.

¿Cómo conseguiremos avanzar hacia esta unidad del barrio? ¿Cómo iremos construyendo y dando fuerza a nuestra Asociación?

En primer lugar, llegando a un acuerdo lo más amplio posible sobre cuáles son nuestras necesidades más urgentes, sobre lo que necesitamos para mejorar las condiciones de vida de nuestro barrio. Todos los socios debemos discutirlo con nuestros vecinos y participar en la elaboración de un programa de actuación.

En segundo lugar, participando en la consecución de estos objetivos. Nuestras asambleas deben servir para discutir y acordar la forma más adecuada para resolver cada una de nuestras necesidades. Pero también para concretar la responsabilidad de todos en las tareas que nos propongamos.

Los problemas que tenemos en el barrio son realmente importantes, y las dificultades a vencer exigen la participación de todos. La fuerza de la Asociación está en nuestras manos.

Desde aquí llamamos, pues, a todos los vecinos a asociarse, a todos los socios a participar activamente, a consolidar nuestra asociación, a hacer de ella un organismo capaz de representar a todos los vecinos y de defender sus derechos y sus intereses, a defenderla de los que quisieran someterla a una brillante inactividad. A todos os llamamos a emprender un camino difícil, pero posible y necesario”.

Enllaços d'alguns dels anuncis, sèries i pel·lícules on algunes de les seves escenes van ser filmades al barri de Sant Ildefons:

- Anunci Suzuki Swift amb Cristiano Ronaldo 2005 <https://youtu.be/1STCuhvyell>
- Anunci PUMA i LaLiga 2019 https://youtu.be/TJPrydRHP_r
- Anunci Donuts 2022 <https://youtu.be/83UxNKvBtGo>
- Sèrie "El día de mañana" (primers segons) 2018 https://youtu.be/JX25zfF_Voo
- Pel·lícula "Chavalas" 2021 <https://youtu.be/TH35O9iMp8I>

QR i enllaços amb contingut fotogràfic del barri de Sant Ildefons:

- Compendi de fotografies antigues de Sant Ildefons.

<https://docs.google.com/document/d/1cL4x2EQoGKerDFNwTL02ZjvsWLuaxDyEYzVyBdQaiVc/edit?usp=sharing>

- Compendi de fotografies dels testimonis d'alguns veïns i veïnes de Cornellà.

<https://docs.google.com/document/d/1PgfcMzjNEedf4T4n0Up-xeCfrNiArO4XFgs5GRpkhBU/edit>

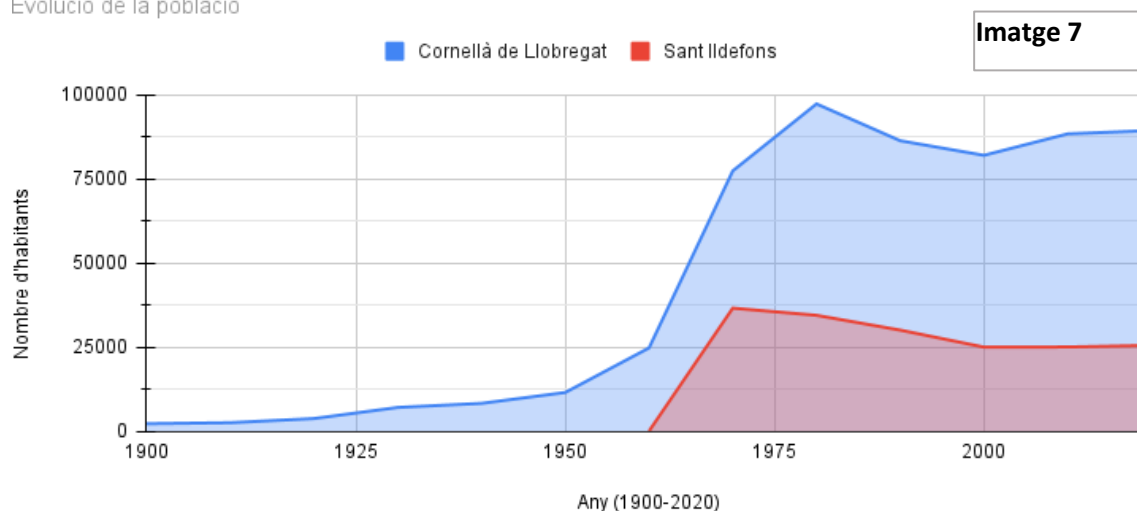
Annex 2: Anàlisi de la població actual de Sant Ildefons.

En el següent capítol del present treball, es pretén dur a terme un rigorós anàlisi demogràfic del barri d'estudi en qüestió, les dades que seran analitzades han estat extretes de l'anuari de 2018 publicat per l'ajuntament de la ciutat. A més, aquesta informació està complementada amb diversos gràfics que han estat creats per tal de facilitar l'anàlisi de les dades.

Evolució de la població de Cornellà de Llobregat i Sant Ildefons:

Cornellà de Llobregat i Sant Ildefons

Evolució de la població



Com es pot veure en aquest gràfic, imatge 7, totes les dades i explicacions mencionades en apartats anteriors del treball es poden veure clarament reflectits en ell.

Fins als anys cinquanta, la població de Cornellà experimenta un creixement propi d'un municipi amb les seves característiques geogràfiques. Per contra, els següents deu anys la població experimenta un creixement significatiu de la població, a causa de l'arribada de la primera onada d'immigració, i coincidint amb el barranquisme i la creació dels tres nous nuclis urbans esmentats anteriorment.

Coincidint amb la creació de Sant Ildefons, Cornellà pateix un creixement exponencial de la població. Sant Ildefons arribarà al seu màxim abans dels anys vuitanta, i Cornellà o farà uns anys més tard, amb la posterior urbanització i extensió de la resta de Cornellà. A partir

dels anys vuitanta, com ja s'ha esmentat abans, la població disminuirà lleugerament i pujarà altre cop als anys 2000 amb l'arribada d'aquesta nova onada d'immigració estrangera.

Població de Cornellà segons la seva regió o país de naixement:

En la següent taula, imatge 8, i gràfics, imatges 9 i 10, ens permeten realitzar un estudi comparatiu, no només entre Sant Ildefons i la resta de Cornellà, sinó també entre barris.

Si ens fixem primer en la taula, podem observar com la població nascuda a l'estranger representa un valor molt elevat en quasi tots els barris de Cornellà, i també representa una part important de la seva població total.

Si ens fixem en les comunitats autònomes d'Espanya on més naixements s'han produït, evidentment trobem, en primer lloc, a Catalunya, seguida d'Andalusia, Extremadura i Castella i Lleó.

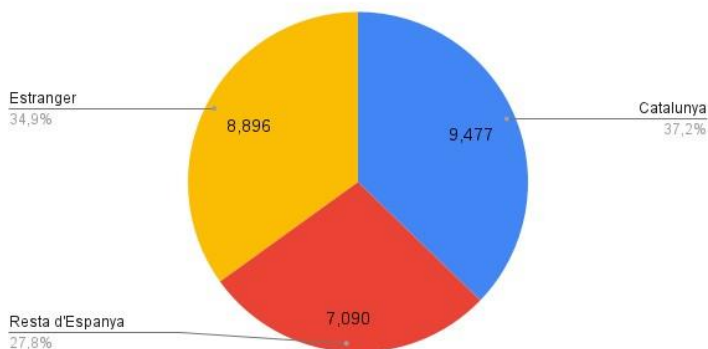
Lloc de naixement	Almeda	Centre	Fontsanta	Gavarra	Pedró	Riera	Sant Ildefons	TOTAL
Estranger	692	2159	485	4280	1153	1038	8896	18703
Andalusia	430	1647	790	3517	948	651	3419	11402
Aragó	70	193	53	291	71	55	241	974
Astúries	16	27	3	17	4	8	35	110
Balears	9	15	4	19	15	5	25	92
Canàries	3	15	6	17	6	3	18	68
Cantabria	2	18	3	17	4	7	23	74
Castella Lleó	90	272	79	529	150	97	644	1861
Catalunya	4582	9969	4626	11219	4514	3591	9477	47978
Ceuta	4	10	13	10	5	6	14	62
Extremadura	119	366	176	988	229	135	1112	3125
Galícia	90	113	53	286	50	47	395	1034
La Mancha	92	229	97	547	132	115	771	1983
La Rioja	3	12	4	14	5	3	14	55
Madrid	27	69	31	82	33	27	87	356
Melilla	8	22	9	34	9	9	39	130
Murcia	22	78	26	157	32	42	84	441
Navarra	5	21	6	20	9	3	18	82
País Basc	10	31	16	29	14	10	33	143
València	47	137	44	131	44	45	118	566
	6321	15403	6524	22204	7427	5897	25463	89239

Imatge 8: Origen per província de naixement de la població residents a Sant Ildefons, any 2018.

Pel que fa referència als gràfics, figura 9 i 10, ens exposen el valor i el percentatge del lloc de naixement de la població de Sant Ildefons i Cornellà segons hagin nascut a Catalunya, a la resta d'Espanya, o en algun país estranger.

Sant Ildefons

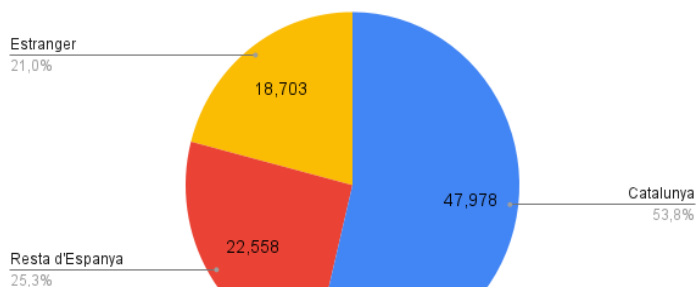
Lloc de naixement



Imatge 9: Origen per província de naixement de la població o país residents a Sant Ildefons, any 2018.

Cornellà de Llobregat

Lloc de naixement



Imatge 10: Origen per província de naixement de la població o país residents a Cornellà, any 2018.

En el cas de Sant Ildefons observem uns valors molt semblants i compensats. El fet que la població nascuda a la resta d'Espanya representi quasi un terç de la població total de Sant Ildefons ens confirma que el barri té una població envellida, ja que la majoria d'aquestes persones van arribar als anys seixanta, i això vol dir que actualment tenen més de seixanta anys. Per contra, una gran part de la població nascuda a Catalunya i a l'estranger són menors de vint anys, tot i que el gruix de la població es manté entre els trenta i els cinquanta anys.

En el cas del gràfic de Cornellà, podem veure com el percentatge de gent nascuda a Catalunya representa més de la meitat de la població total, fet que ens confirma els poca immigració que van rebre altres barris de Cornellà als anys seixanta. Aquest fet també es produeix en l'actualitat, ja que el nombre de persones nascudes a l'estranger és també inferior respecte a Sant Ildefons, on viuen quasi la meitat dels immigrants estrangers de tota Cornellà. Respecte a aquestes dades, cal tenir en compte que ens aporten dades del lloc de naixement i que no tenen en compte els seus orígens o el lloc de naixement dels seus avantpassats

propers. Si fos així, les persones de Sant Ildefons amb pares nascuts a Catalunya seria pràcticament nul.

Nacionalitat dels estrangers:

El gràfic de sectors, figura 11, ens mostra podem veure que 3 de cada 10 estrangers de Sant Ildefons tenen nacionalitat de països d'Amèrica del Sud, i més de 2.000 persones van aconseguir la nacionalitat espanyola (normalment gràcies a la nacionalitat per residència). També representen una part important la nacionalitat marroquina (immensa majoria del percentatge d'Àfrica) i de països de l'est d'Europa.

Sant Ildefons

Nacionalitat dels estrangers

Altres

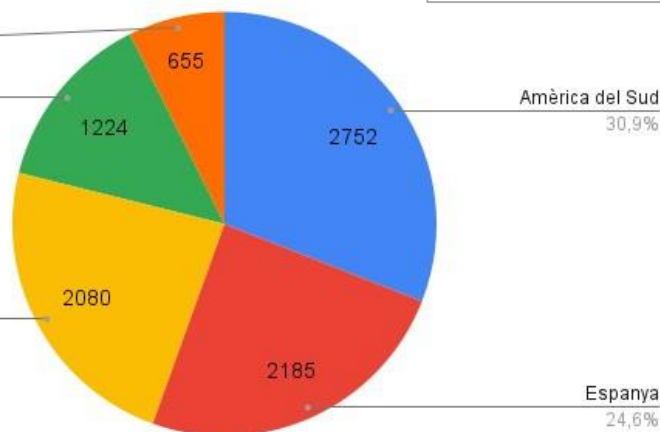
7,4%

Europa

13,8%

Àfrica

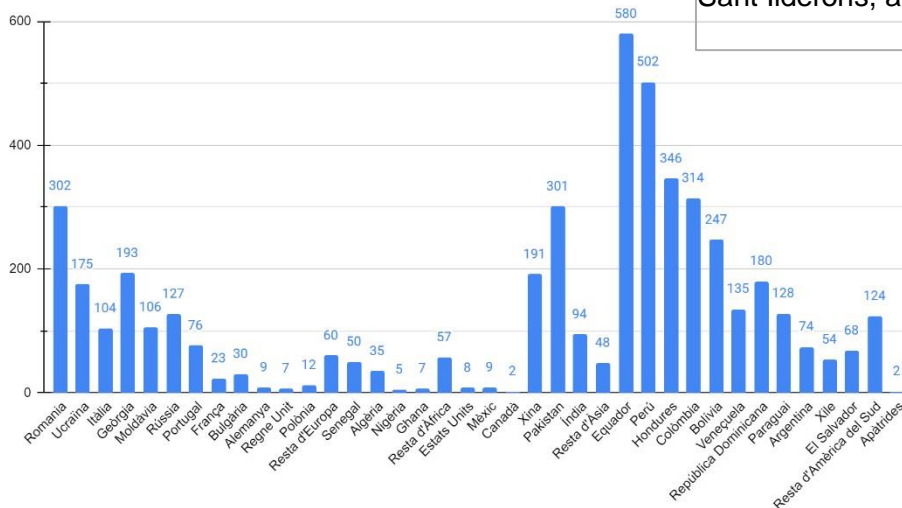
23,4%



Imatge 11: Continent de naixement dels residents de Sant Ildefons, any 2018.

Sant Ildefons

Nacionalitat dels estrangers

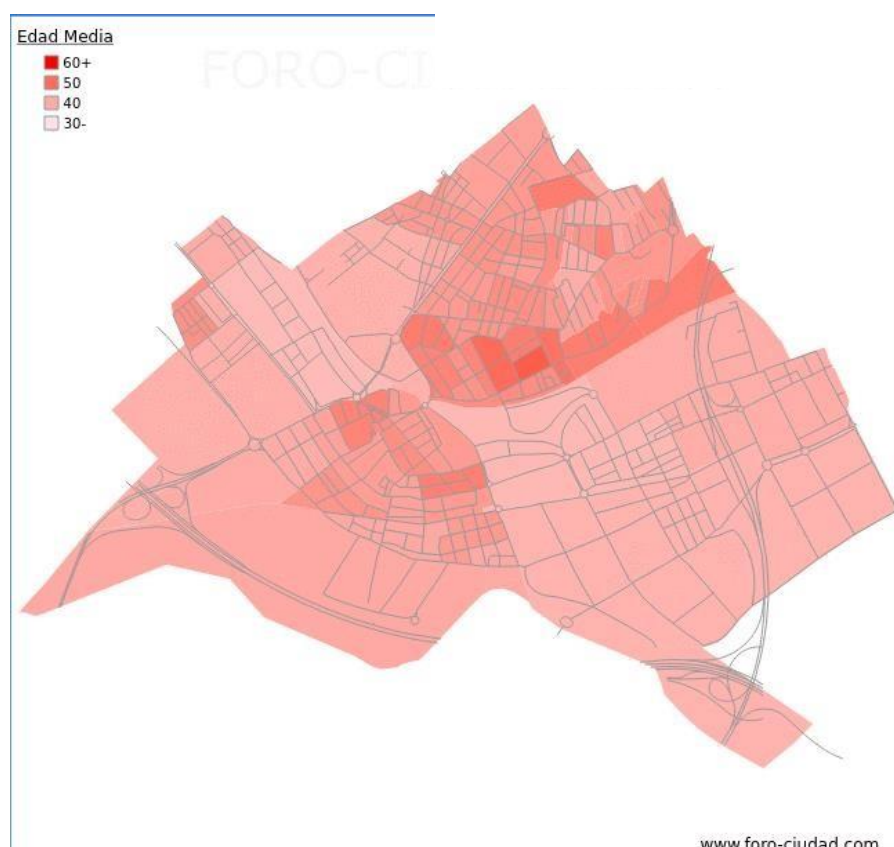


Imatge 12: Nacionalitats dels residents de Sant Ildefons, any 2018.

En el segon gràfic, imatge 12, trobem representats la nacionalitat, ara per països, que tenen dels estrangers residents a Sant Ildefons. Per tal de fer un gràfic visualment més precís, en aquest gràfic no es té en compte als estrangers que han aconseguit la nacionalitat espanyola, que representen el 24,6% dels estrangers, ni els que tenen nacionalitat marroquina, ja que el nombre ascendeix a 1926, representant un 21,65%. Així doncs, podem veure com les quatre primeres nacionalitats són països d'Amèrica del Sud. Segons aquest gràfic de nacionalitats, es pot veure com Pakistan lidera el continent Asiàtic i Romania l'Europeu.

Respecte a aquestes dades, cal tenir en compte que fan referència a la nacionalitat dels estrangers i no al seu país de naixement o procedència. Si fos així, les dades d'aquests gràfics augmentarien considerablement de valor.

En les properes línies ens centrarem a analitzar la població per franges d'edat de la ciutat de Cornellà, en la figura 13, podem observar quina és la realitat demogràfica de la nostra ciutat per barris. En la imatge 13, observem com la població més envellida de Cornellà es concentra als barris de Sant Ildefons, la Gavarra i Cornellà Centre, fet que ens confirma, en el cas de Sant Ildefons, l'alt percentatge que representen actualment la població arribada als anys seixanta i setanta.



La imatge 15, ens mostra una taula amb les franges d'edat dividides per edat i sexe de la població total de la ciutat de Cornellà. Gràcies a ella podem analitzar la piràmide població de Cornellà i el nombre d'individus per edat, així com el percentatge que representen. A més, com que la piràmide poblacional de Sant Ildefons i Cornellà són idèntiques, les conclusions que s'extreuen d'aquestes dades es poden aplicar directament a la població que resideix a Sant Ildefons.

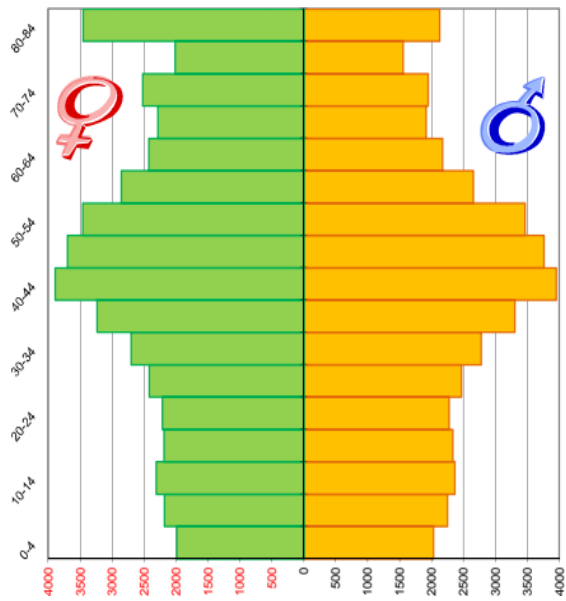
Edat	Homes		Dones		Total	
0-4	2024	4,7%	1993	4,3%	4017	4,5%
5-9	2247	5,4%	2189	4,8%	4436	5,1%
10-14	2358	5,2%	2316	4,8%	4674	5,0%
15-19	2328	5,7%	2197	5,3%	4525	5,5%
20-24	2267	6,4%	2222	5,9%	4489	6,1%
25-29	2462	7,6%	2424	7,1%	4886	7,3%
30-34	2774	9,1%	2709	8,5%	5483	8,8%
35-39	3301	8,7%	3244	8,1%	6545	8,4%
40-44	3950	8,0%	3897	7,5%	7847	7,8%
45-49	3756	6,1%	3709	6,2%	7465	6,2%
50-54	3458	5,2%	3468	4,8%	6926	5,0%
55-59	2652	5,4%	2866	5,0%	5518	5,2%
60-64	2169	5,0%	2431	5,3%	4600	5,2%
65-69	1910	4,4%	2293	5,0%	4203	4,7%
70-74	1943	4,5%	2528	5,5%	4471	5,0%
75-79	1547	3,6%	2024	4,4%	3571	4,0%
80 i mes	2123	4,9%	3460	7,5%	5583	6,3%
Total	43269	100,0%	45970	100,0%	89239	100,0%

Imatge 14:
Taula per edat i sexe de la població de Cornellà, any 2018.

Es tracta d'una piràmide regressiva. La base d'aquesta és estreta, i ens indica la baixa taxa de natalitat que pateix Cornellà, en sincronia amb la tendència actual de les zones desenvolupades. Si ens fixem en la zona central de la piràmide, podem veure com el gruix de la població té en l'actualitat entre 35 i 55 anys, fet que ens indica el gran nombre de naixements dels anys seixanta i setanta. Finalment, podem apreciar com la població envellida representa un percentatge important de la població total. Això és degut a l'arribada massiva de la immigració i a l'alta esperança de vida a Espanya.

Imatge 15:

Piràmide de la població de



Imatge 15:

Piràmide de la població de

En la imatge 16, on se'ns mostra una taula, podem observar la població de Cornellà dividida per barris i grups d'edat. En aquesta, es pot apreciar com Sant Ildefons és el barri amb més població en tots els grups d'edat, excepte en els majors de 65, que ocupa la segona posició, per darrere del barri de la Gavarra.

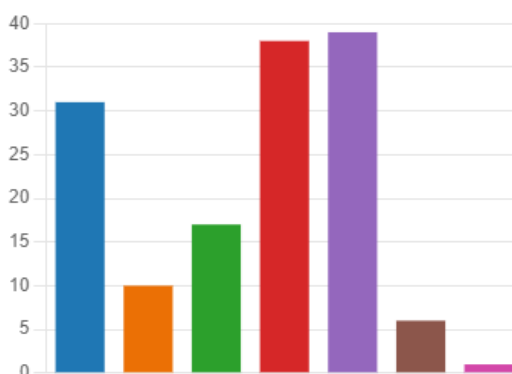
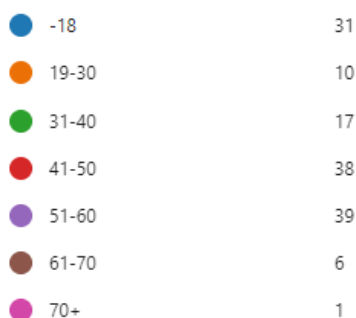
Grup edat	Almeda	Centre	Fontsanta	Gavarra	Pedro	Riera	Sant Ildefons	Total
0-15	1226	2385	1277	3140	1237	946	3813	14063
16-29	981	2185	917	3028	1036	944	3873	12964
30-44	297	3290	1384	4801	1879	1299	5325	19875
45-64	2027	4533	2111	5611	2054	1712	6461	24509
Mes de 65	751	3010	835	5624	1221	996	5391	17828
Total	63221	15403	6524	22204	7427	5897	25463	89239

Annex 3: Anàlisi de l'enquesta realitzada

Una altra de les parts pràctiques que consta en aquest treball ha sigut la realització i difusió de dues enquestes; una d'elles dirigida a tot aquell que viu al barri de Sant Ildefons i l'altra dirigida a tot aquell que viu o treballa a la ciutat de Cornellà. En aquestes enquestes (que per una banda són totalment anònimes), s'han plantejat preguntes de caràcter social que ens permeten entendre el punt de vista general que tenen els veïns de tota Cornellà sobre l'actual de Sant Ildefons. A continuació, es mostren dos gràfics que ens informen de l'edat i del barri on resideixen els enquestats.

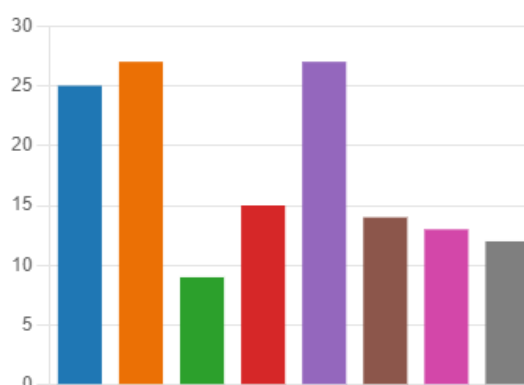
2. Edat (0 point)

[More Details](#)



3. ¿En qué barrio vives? (0 point)

[More Details](#)



Anàlisi de l'enquesta realitzada als veïns de Cornellà (exceptuant els veïns de Sant Ildefons)

A continuació, es mostren les preguntes i els resultats de l'enquesta realitzada a 177 veïns de tota Cornellà (excepte Sant Ildefons) i ciutats limítrofa, així com petites reflexions i anàlisis addicionals.

4. ¿En alguna etapa de tu vida has vivido en el barrio de San Ildefonso? (0 point)

[More Details](#)

● Sí	32
● No	85



6. ¿Estudias en San Ildefonso? (0 point)

[More Details](#)

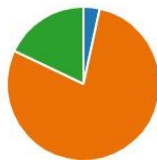
● Sí	3
● No	104
● No estudio	10



5. ¿Trabajas en San Ildefonso? (0 point)

[More Details](#)

● Sí	4
● No	92
● No trabajo	21



7. ¿Tienes familiares que viven en el barrio de San Ildefonso? (0 point)

[More Details](#)

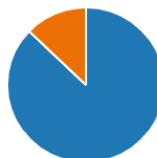
● Sí	50
● No	67



8. ¿Tienes amigos o conocidos (sin contar a familiares) que viven en el barrio de San Ildefonso?

[More Details](#)

● Sí	102
● No	15



10. ¿Tienes amigos o conocidos (sin contar a familiares) que trabajan en el barrio de San Ildefonso?

[More Details](#)

● Sí	60
● No	57



9. ¿Tienes familiares que trabajan en el barrio de San Ildefonso? (0 point)

[More Details](#)

● Sí	19
● No	98



11. ¿Desarrollas alguna actividad extraescolar o de ocio en el barrio de San Ildefonso? (0 point)

[More Details](#)

● Sí	23
● No	94



12. ¿Con qué frecuencia viene a San Ildefonso? (0 puntos)

[Más detalles](#)

Promotores	15
pasivos	15
Detractores	87

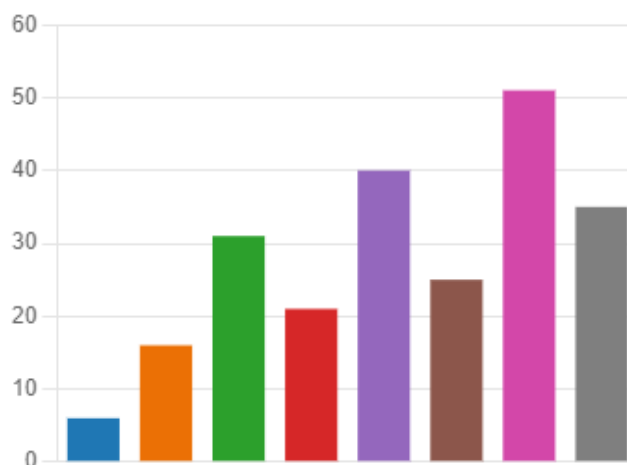


La lectura que s'extreu d'aquest gràfic és que la freqüència amb què els veïns de la resta de Cornellà venen al barri de Sant Ildefons és de 4 sobre 10.

13. ¿Con qué finalidad? (0 point)

[More Details](#)

Trabajar	6
Extraescolares	16
Visitar a familiares	31
Visitar a amigos	21
Pasear	40
Gestiones	25
Mercado Municipal	51
Otras	35



Gràcies a aquest gràfic podem veure la importància i influència que té el Mercat Municipal de Sant Ildefons, ja que és la principal motivació de la resta de cornellencs per venir a Sant Ildefons.

14. ¿Alguna vez has escuchado algún comentario despectivo hacia San Ildefonso? (0 point)

[More Details](#)

Sí	109
No	8

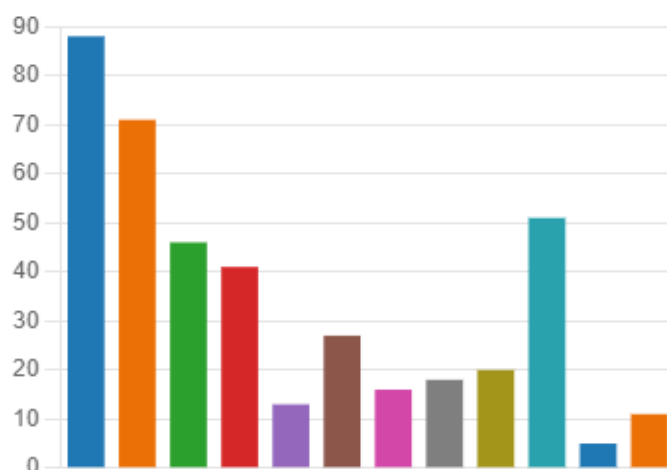


Aquest gràfic ens mostra que actualment bona part de la població exposa en públic comentaris despectius cap a Sant Ildefons, fet que demostra els prejudicis que té actualment la resta de Cornellà.

15. ¿Cuál/es de estas opiniones sobre San Ildefonso has escuchado? (0 point)

[More Details](#)

● Barrio de inmigrantes	88
● Barrio donde abunda la delincuencia...	71
● Barrio donde se vende droga y/...	46
● Barrio pobre donde vive gente ...	41
● Barrio aislado del resto de Corn...	13
● Barrio decadente (por ejemplo, ...	27
● Barrio donde la gente no puede...	16
● Barrio analfabeto y donde vive ...	18
● Barrio donde la población no se...	20
● Barrio peligroso e inseguro para...	51
● Ninguna de las anteriores	5
● Otros	11



Aquest gràfic d'elecció múltiple ens mostra que molts dels enquestats han sentit que Sant Ildefons és un barri d'immigrants, opinió que no té per què ser un prejudici o de caràcter negatiu. Per contra, opinions negatives com que Sant Ildefons és un barri on abunda la delinqüència i és perillós i insegur, sí que són prejudicis generalitzats que a dies d'ara continuen existint.

17. ¿Estás de acuerdo con alguno de los comentarios mencionados anteriormente? (0 point)

[More Details](#)

● Sí	70
● No	47



En aquest gràfic podem veure com el 70% dels enquestats comparteixen alguna de les opinions anteriors.

Aquest gràfic d'elecció múltiple ens mostra que la major part dels enquestats entenen a Sant Ildefons com un barri d'immigrants. Alguns d'aquests no comparteixen les altres opinions o prejudicis que sí que són de caràcter negatiu, tot i que es manté la idea que Sant Ildefons és un barri on abunda la delinqüència, es ven droga i, a més a més, és decadent (per exemple, a causa de les infraestructures).

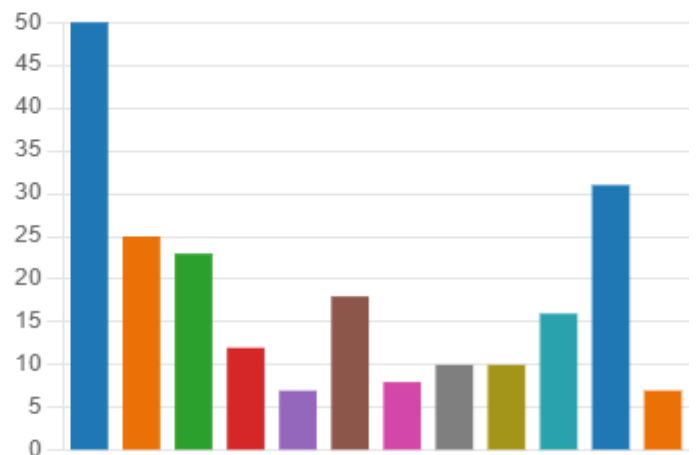
Algunes de les opinions escrites pels enquestats insisteixen en la delinqüència que abunda al barri, sobretot a les nits. La falta de neteja als carrers i la manca de polítiques socials són altres de les opinions generalitzades.

Si bé una part d'aquest afirmen que el barri ha empitjorat en els últims anys fins a convertir-se en un gueto, altres insisteixen que Sant Ildefons és un barri amb molta vida, situant al Mercat Municipal com a principal atractiu.

18. ¿Con cuáles estás de acuerdo? (0 point)

[More Details](#)

● Barrio de inmigrantes	50
● Barrio donde abunda la delincu...	25
● Barrio donde se vende droga y/...	23
● Barrio pobre donde vive gente ...	12
● Barrio aislado del resto de Corn...	7
● Barrio decadente (por ejemplo, ...	18
● Barrio donde la gente no puede...	8
● Barrio analfabeto y donde vive ...	10
● Barrio donde la población no se...	10
● Barrio peligroso e inseguro para...	16
● Ninguna de las anteriores	31
● Otros	7



A continuació, ens fixarem en les solucions a les qüestions plantejades:

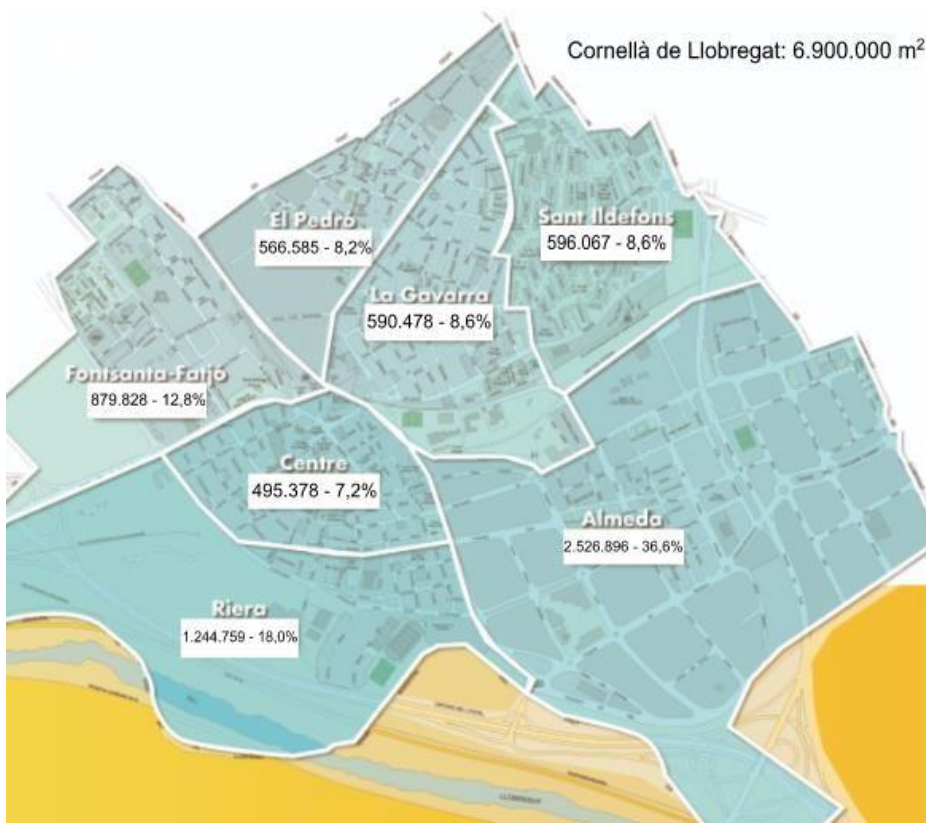
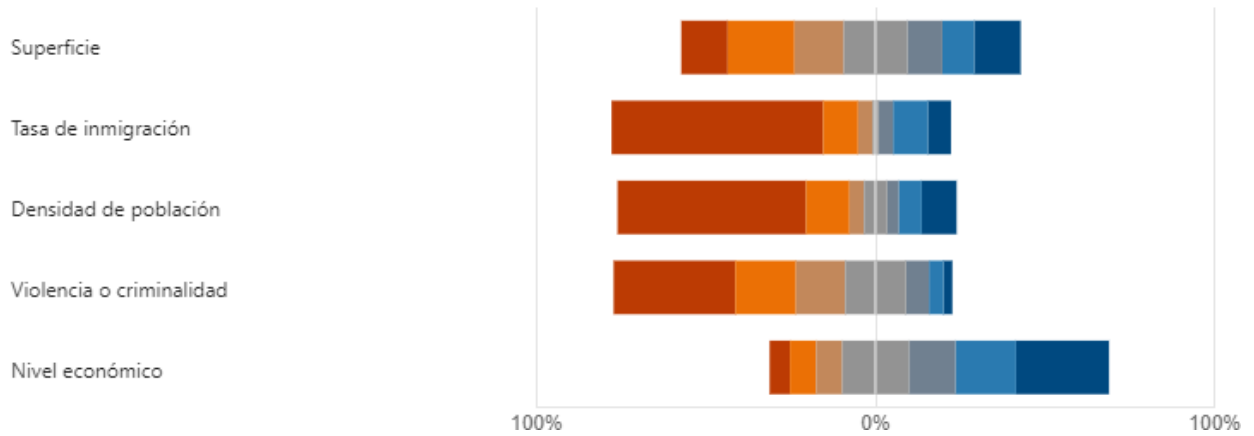
- **Superfície.** En el gràfic, podem veure com la majoria dels enquestats situarien a Sant Ildefons com el 2n o 4t barri amb major superfície.

Solució: 5è barri amb major superfície de Cornellà.

20. De los siete barrios que tiene Cornellà, ¿dónde situarías tú a San Ildefonso? (0 point)

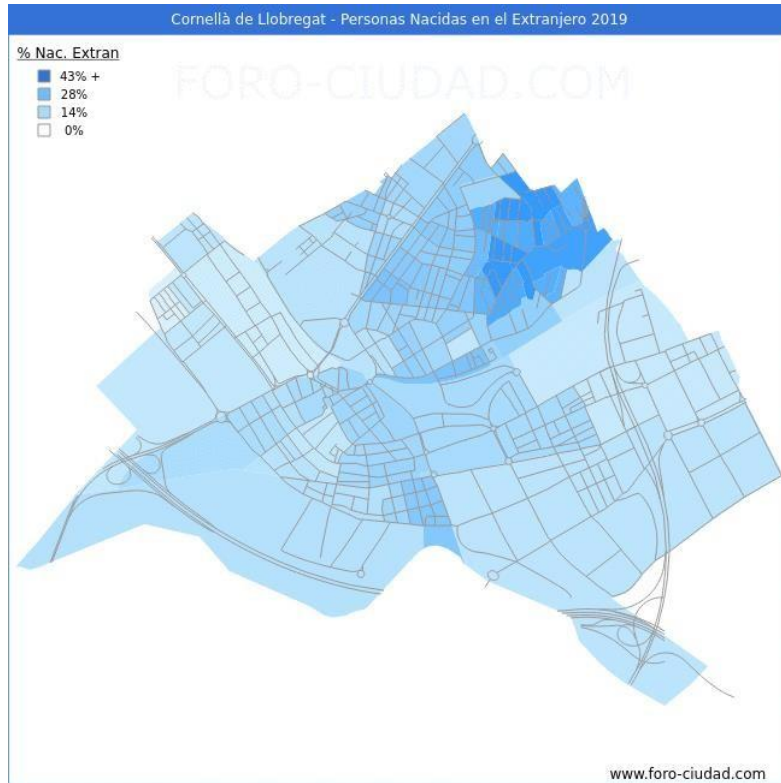
[More Details](#)

1º 2º 3º 4º 5º 6º 7º



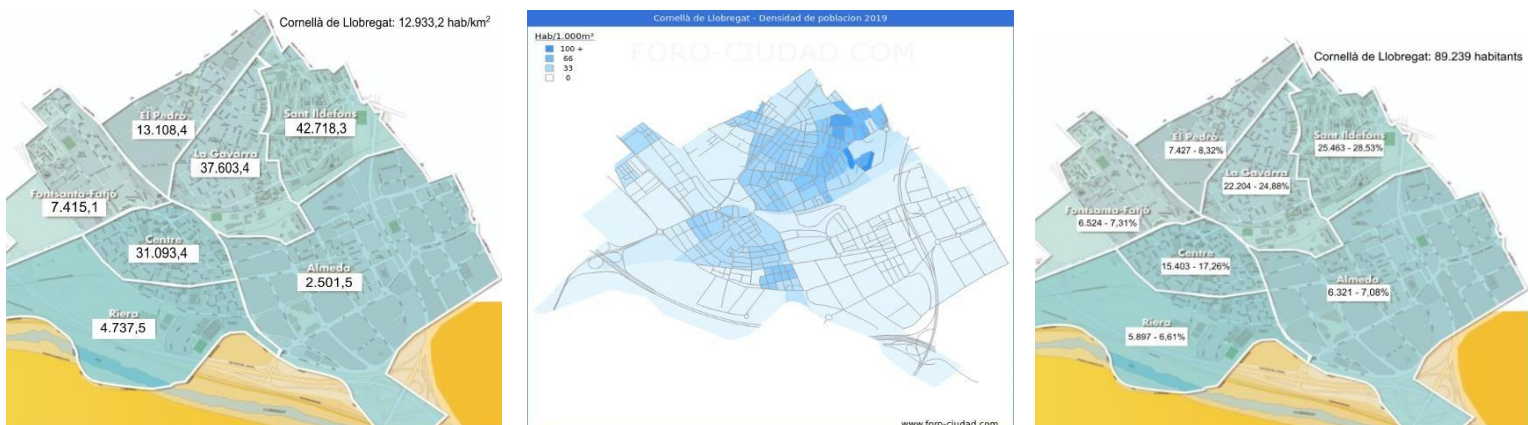
- **Taxa d'immigració.** En el gràfic anterior podem observar com més del 62 % dels enquestats situarien a Sant Ildefons com el barri amb major taxa d'immigració.

Solució: Sant Ildefons és el barri amb major taxa d'immigració de tot Cornellà.



- **Densitat de població.** Seguint l'anàlisi de les respostes donades pels i les enquestades podem veure com més del 55 % situarien a Sant Ildefons com el barri amb major densitat de població.

Solució: Sant Ildefons és el barri amb major densitat de població de tota Cornellà.

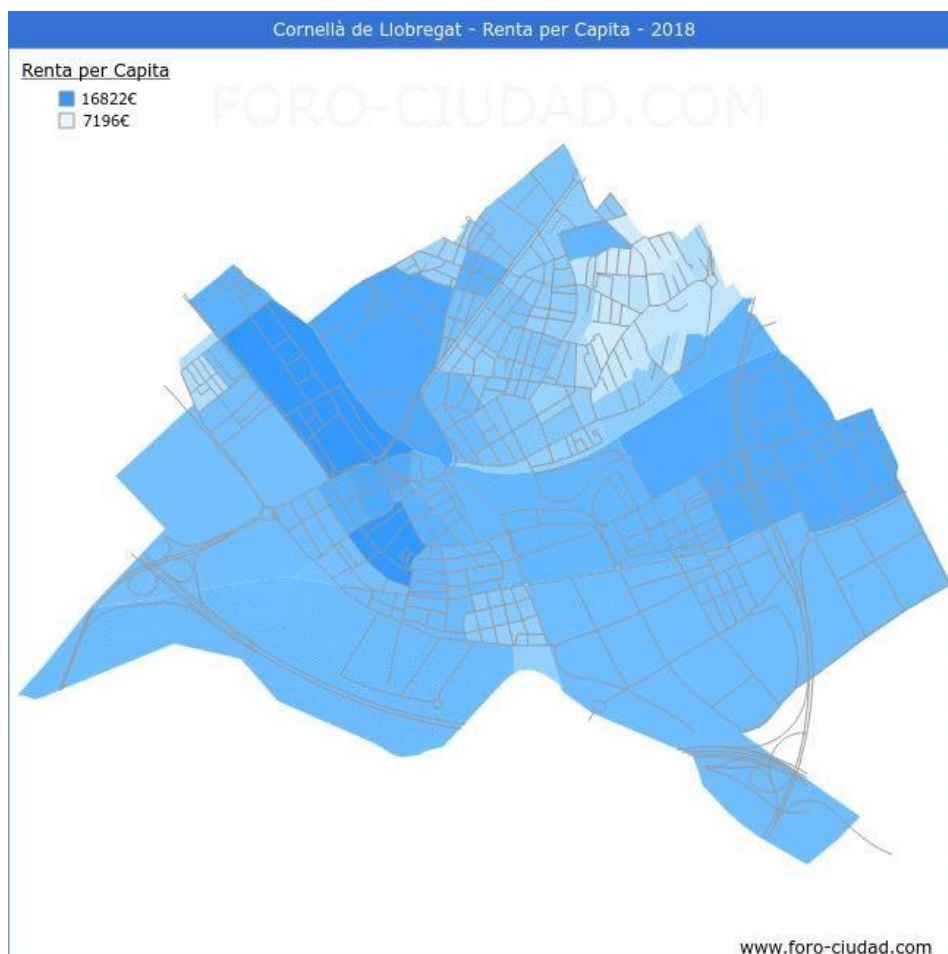


- **Violència o criminalitat.** En el gràfic, podem veure com el 36% dels enquestats situarien a Sant Ildefons com el barri amb major violència o criminalitat.

Solució: Segons dades oficials facilitades per la Guàrdia Urbana de Cornellà de Llobregat, Sant Ildefons és el segon barri amb menys incidents violents de tota Cornellà, sense tenir en compte el nombre d'habitants, la superfície, ni la densitat de població. Si tenim en compte les dades anteriors, Sant Ildefons és el barri amb menor índex de criminalitat i violència de Cornellà de Llobregat.

- **Nivell econòmic.** En el gràfic, podem veure com més del 27% dels enquestats situarien a Sant Ildefons com el barri amb menor nivell econòmic de Cornellà.

Solució: Sant Ildefons és el barri amb menor nivell econòmic de tota Cornellà.



Anàlisi de l'enquesta realitzada als veïns de Sant Ildefons

A continuació, es mostren les preguntes i els resultats de l'enquesta realitzada a 25 veïns de Sant Ildefons així com petites reflexions i anàlisis addicionals. Els enquestats tenen entre 15 i 75 anys i representen un gran nombre de nacionalitats. Aquest fet permet que tots els grups socials que conformen el barri reflecteixin les seves opinions generals en aquesta enquesta.

Aquest gràfic ens mostra que el 84% dels enquestats senten que la resta de Cornellà té prejudicis cap a Sant Ildefons a dies d'ara. Aquest fet ens demostra que l'opinió general continua sent la mateixa que fa anys enrere.

21. En general, ¿sientes que el resto de Cornellá tiene prejuicios hacia San Ildefonso? (0 point)

[More Details](#)



22. En general, ¿crees que el resto de Cornellá opina que San Ildefonso es un barrio aislado y lo no lo consideran como parte de Cornellá?

[More Details](#)



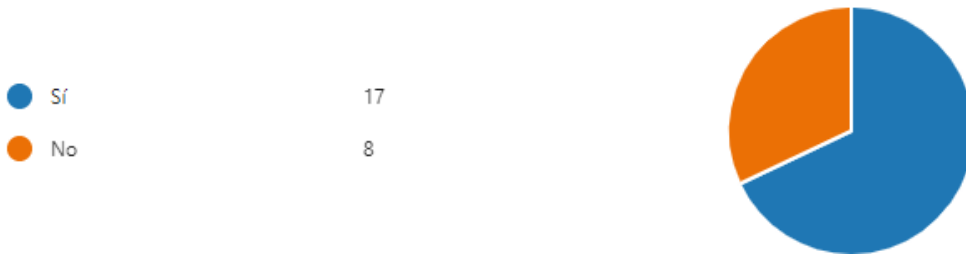
23. En general, ¿crees que el resto de Cornellá tiene miedo o se siente insegura cuando viene a San Ildefonso?

[More Details](#)



24. **En general, ¿crees que el resto de Cornellá considera a San Ildefonso un barrio caracterizado por su delincuencia y violencia?**

[More Details](#)

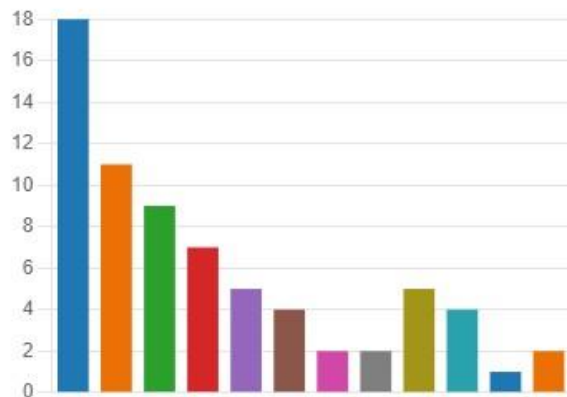


Aquest gràfic d'elecció múltiple, juntament amb els gràfics anteriors, ens mostra que la majoria dels enquestats sent que la resta de Cornellà té prejudicis o opinions negatives cap al barri en referència a la violència o delinqüència, i que moltes vegades, aquests senten por.

Molts dels enquestats insisteixen en el fet que la immigració no és un sinònim de delinqüència, però que molta gent utilitza el terme de barri d'immigrants amb connotacions molt negatives.

25. **¿Cuál/es de estas opiniones sobre San Ildefonso has escuchado? (0 point)**

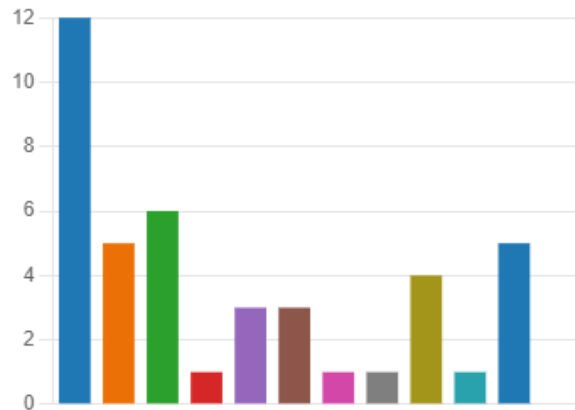
[More Details](#)



28. **¿Con cuál/es estás de acuerdo?** (0 point)

[More Details](#)

● Barrio de inmigrantes	12
● Barrio donde abunda la delincu...	5
● Barrio donde se vende droga y/...	6
● Barrio pobre donde vive gente ...	1
● Barrio aislado del resto de Corn...	3
● Barrio decadente (por ejemplo, ...	3
● Barrio donde la gent no puede ...	1
● Barrio analfabeto y donde vive ...	1
● Barrio donde la población no se...	4
● Barrio peligroso e inseguro para...	1
● Ninguna de las anteriores	5
● Otros	0



30. **¿Alguna vez te has sentido menospreciado por el hecho de ser de San Ildefonso?** (0 point)

[More Details](#)

● Sí	12
● No	13



31. **Teniendo en cuenta la particular situación de San Ildefonso, ¿cómo calificarías la convivencia en el barrio?**

[More Details](#)

Promoters	7
Passives	10
Detractors	8



La lectura que s'extreu d'aquest gràfic és que, segons els enquestats, la convivència al barri de Sant Ildefons és de 7 sobre 10.

[Annex 4](#)

Documental Sant Ildefons



8. Webgrafia i bibliografia.

https://ca.wikipedia.org/wiki/Cinema_Pisa

Howard, E. G. (20 de 6 de 2021). *Viquipèdia*. Recuperado el 5 de 7 de 2022, de Howard, E. Garden Cities of To-morrow. 2nd. S. Sonnenschein & Co, 1902, p. 2-7.:
https://ca.wikipedia.org/wiki/Ciutat_jard%C3%AD

<http://www.cdecornella.com/cat/historia.php?id=64>

Perales. (3 de 4 de 2011). *cdecornella*. Recuperado el 8 de 7 de 2022, de
<http://www.cdecornella.com/cat/historia.php?id=64>

https://ca.wikipedia.org/wiki/Torre_de_la_Miranda

Viquipèdia. (12 de 12 de 2016). Recuperado el 11 de 5 de 2022, de «Museu Palau Mercader. Torre de la Miranda». Diputació de Barcelona. [Consulta: 12 desembre 2016].:
https://ca.wikipedia.org/wiki/Torre_de_la_Miranda

<https://www.cornella.cat/es/actualidad/noticias/7246>

Llobregat, A. d. (24 de 3 de 2017). *cornella.cat*. Recuperado el 24 de 8 de 2022, de
<https://www.cornella.cat/es/actualidad/noticias/7246>

<https://eblancooliva.com/cornella-de-llobregat-segun-catastro-a-1-1-2015-por-tamano-y-fecha/>

Blanco Oliva, E. (1 de 1 de 2015). *wordpress*. Recuperado el 7 de 8 de 2022, de
<https://eblancooliva.com/cornella-de-llobregat-segun-catastro-a-1-1-2015-por-tamano-y-fecha/>

<https://docplayer.es/66478943-S-panosa-domingo-estudi-o-arquitectura-pbv.html>

S, P. D. (2022). *Docplayer*. Recuperado el 10 de 8 de 2022, de <https://docplayer.es/66478943-S-panosa-domingo-estudi-o-arquitectura-pbv.html>

<https://comunicacionempresarial.net/interior.php?ida=2255>

ElPeriodico. (1 de 12 de 2012). Recuperado el 7 de 8 de 2022, de Comunicacion empresarial:
<https://comunicacionempresarial.net/interior.php?ida=2255>

<http://almedacornella.blogspot.com/2012/08/plano-de-cornella-1920.html>

Sanchez Vega, A. (8 de 2012). *almedacornella*. Recuperado el 1 de 8 de 2022, de
<http://almedacornella.blogspot.com/2012/08/plano-de-cornella-1920.html>

<https://bibliotecavirtual.diba.cat/es/cornella-de-llobregat-biblioteca-sant-ildefons>

Barcelona, D. d. (s.f.). *Bibliotecavirtual*. Recuperado el 9 de 7 de 2022, de
<https://bibliotecavirtual.diba.cat/es/cornella-de-llobregat-biblioteca-sant-ildefons>

<https://www.foro-ciudad.com/barcelona/cornella-de-lobregat/habitantes.html>

Foro-ciudad. (s.f.). Recuperado el 5 de 8 de 2022, de <https://www.foro-ciudad.com/barcelona/cornella-de-lobregat/habitantes.html>

https://ajuntament.cornella.cat/AgendaDocs/Itineraris/25/ITINERARI_Sant_Ildefons2.pdf

Llobregat, A. d. (s.f.). *Ajuntament.Cornella*. Recuperado el 22 de 7 de 2022, de https://ajuntament.cornella.cat/AgendaDocs/Itineraris/25/ITINERARI_Sant_Ildefons2.pdf

https://elpais.com/diario/2005/08/16/catalunya/1124154444_850215.html

Ayuso, G. (16 de 8 de 2005). *El País*. Recuperado el 7 de 8 de 2022, de https://elpais.com/diario/2005/08/16/catalunya/1124154444_850215.html

<https://www.lavanguardia.com/local/barcelona/20120514/54293864120/cornella-concluye-el-plan-integral-de-reforma-del-barrio-de-sant-ildefons-con-180-nuevas-viviendas.html>

La Vanguardia. (14 de 5 de 2012). Recuperado el 4 de 8 de 2022, de <https://www.lavanguardia.com/local/barcelona/20120514/54293864120/cornella-concluye-el-plan-integral-de-reforma-del-barrio-de-sant-ildefons-con-180-nuevas-viviendas.html>

<https://www.cornella.cat/es/actualidad/notas-de-prensa/NotaDePremsa66>

Llobregat, A. d. (24 de 3 de 2017). *cornella.cat*. Recuperado el 24 de 8 de 2022, de <https://www.cornella.cat/es/actualidad/noticias/7246>

<https://fundependents.wixsite.com/dependents/noticias/kgexj2qa/Primera-d%C3%A8cada-de-la-Resid%C3%A8ncia-Teresa-Duran>

Dependents, F. p. (2014). *fundependents*. Recuperado el 4 de 8 de 2022, de <https://fundependents.wixsite.com/dependents/noticias/kgexj2qa/Primera-d%C3%A8cada-de-la-Resid%C3%A8ncia-Teresa-Duran>

https://www.cornella.cat/files/contenidos/Cornella%20informa/publicacions_especials/2018/CI_SI_web.pdf

Cornella. (11 de 2018). Recuperado el 22 de 8 de 2022, de https://www.cornella.cat/files/contenidos/Cornella%20informa/publicacions_especials/2018/CI_SI_web.pdf

<https://www.todocoleccion.net/mapas-contemporaneos/1910-barcelona-mapa-planocornella-cornella-lobregat-calles-carrers~x345638153>

todocoleccion. (s.f.). Recuperado el 14 de 8 de 2022, de <https://www.todocoleccion.net/mapas-contemporaneos/1910-barcelona-mapa-plano>